

يلتزم الصندوق بلائحة صناديق الاستثمار الصادرة عن مجلس هيئة السوق المالية



صندوق الطيبات للأسهم السعودية

صندوق استثماري مفتوح يستثمر في سوق الأسهم السعودية

مدير الصندوق

شركة الجزيرة للأسواق المالية

نشرة المعلومات

صدرت شروط وأحكام الصندوق بتاريخ 1419 / 06 / 30 هـ الموافق 1998 / 10 / 21 م، وتم إجراء آخر تحديث لها بتاريخ 1432 / 07 / 13 هـ الموافق 2011 / 06 / 15 م.

ويشمل التحديث بشكل رئيسي: تغيير المؤشر الإستراتيجي، إضافة لقائمة المصطلحات، أهداف الصندوق، إستراتيجية الإستثمار، المخاطر، إلغاء رسوم الإسترداد المبكر، تحديث سيرة أعضاء مجلس الإدارة وتوضيح التعويضات، ملخص الإفصاح المالي، إعادة صياغة، وتعديلات لغوية

إشعار هام

على كل مستثمر أن يقرأ نشرة المعلومات هذه بعناية قبل اتخاذ قرار بشأن الاستثمار في الصندوق من عدمه. وإذا ما كان لدى المستثمر أي شك بالنسبة لملائمة الصندوق للاستثمار أو حول أي من محتويات هذه النشرة، فعليه الاستعانة بمستشار مالي مستقل، مع الأخذ في الاعتبار أن كل شخص يستثمر في الصندوق إنما يقوم بذلك على مسؤوليته الشخصية.

تم إعداد هذه النشرة طبقاً للقواعد التي تنص عليها لائحة صناديق الاستثمار الصادرة عن هيئة السوق المالية بموجب القرار رقم 2006-219-1 وتاريخ 1427/12/3 هـ الموافق 2006/12/24م بناءً على نظام السوق المالية الصادر بالمرسوم الملكي رقم م 30/ وتاريخ 1424/6/2 هـ.

يتحمل مدير الصندوق مسؤولية المعلومات الواردة في هذه النشرة، والتي يؤكد مدير الصندوق بحسب علمه (بعد أن بذل القدر المعقول من العناية للتأكد من ذلك) أنها لا تتضمن أية إفادة غير صحيحة أو مضللة ولا تغفل أية أمور تشترط اللوائح تضمينها فيها. وقد تم اعتماد هذه النشرة من قبل هيئة السوق المالية.

نظراً لخطورته المرتفعة، فقد لا يكون الصندوق مناسباً للمستثمرين الذين يرغبون في استثمار قليل المخاطر. ولذا، ينصح المستثمرون باستشارة مستشاريهم إذ أن أسعار الوحدات فيه يمكن أن تهبط بسبب تقلبات الأوراق المالية التي يستثمر فيها الصندوق. وبالتالي، قد لا يسترد المستثمر المبلغ الأصلي الذي استثمره، ولمزيد من التفاصيل يرجى الإطلاع على البند العاشر من شروط وأحكام الصندوق.

صندوق الطيبات للأسهم المحلية هو عبارة عن صندوق استثماري مفتوح يستثمر في سوق الأسهم المحلية بالمملكة العربية السعودية ويخضع الصندوق للائحة الصناديق الاستثمارية الصادرة عن مجلس هيئة السوق المالية.

إن مدير الصندوق لم يفوض أي شخص بإعطاء أية معلومات أو تقديم أية إفادة بخصوص طرح الوحدات سوى تلك الواردة في هذه النشرة. وعليه، في حال أن حصل ذلك، يجب عدم الاعتماد على مثل تلك المعلومات أو الإفادات باعتبارها أعطيت أو قدمت من مدير الصندوق. كما إن المعلومات الواردة في هذه النشرة هي معلومات مقدمة في تاريخ هذه النشرة، ما لم تنص هذه النشرة على خلاف ذلك.

إن توزيع هذه النشرة وطرح الوحدات موجهان إلى المواطنين السعوديين وغير السعوديين، علماً بأن هذه النشرة لا تشكل عرضاً أو دعوة من قبل أي شخص في أي دولة يحظر فيها النظام مثل هذا العرض أو الدعوة، ولا عرضاً أو دعوة إلى أي شخص يحظر تقديم مثل هذا العرض أو الدعوة إليه. ونظراً للشركة من كل من تقع هذه النشرة بحوزته أن يتعرف على هذه القيود ويلتزم بها.

كذلك يجب على المستثمرين المحتملين عدم اعتبار هذه النشرة نصيحة فيما يتعلق بأي أمور ضريبية أو قانونية أو شرعية أو استثمارية أو أية مسائل أخرى، ويُصحح المستثمرون المحتملون باستشارة مستشاريهم المهنيين والشرعيين بالنسبة لشراء الوحدات أو امتلاكها أو التصرف بها

وبشأن المتطلبات النظامية التي تنطبق عليهم وقيود الصرف الأجنبي التي قد تواجههم بهذا الشأن والنتائج التي قد تترتب على هذا الشراء أو الامتلاك أو البيع أو التصرف من حيث الدخل والضريبة.

صدرت شروط وأحكام الصندوق بتاريخ 1419/06/30 هـ الموافق 1998/10/21م، وتم إجراء آخر تحديث لها بتاريخ 1432 / 07 / 13 هـ الموافق 2011/ 06 / 15 م.

إن طبيعة الاستثمار في هذا الصندوق هو لتوفير الفرصة للمستثمرين لتحقيق نمو في رأس المال على المدى الطويل من خلال الاستثمار في سوق الأسهم السعودية من خلال محفظة متنوعة من الأسهم المدرجة المتوافقة مع أحكام الشريعة الإسلامية.

صندوق الطيبات للأسهم السعودية

مدير الصندوق

شركة الجزيرة للأسواق المالية

عنوان مدير الصندوق

ص ب 6277

جدة 21442

المملكة العربية السعودية

هاتف 6692669

فاكس 6697761

www.aljaziracapital.com.sa

أمين الحفظ

شركة الجزيرة للأسواق المالية

ص.ب. 6277

جدة 21442

المملكة العربية السعودية

مراجع الحسابات

إرنست ويونغ محاسبون قانونيون

برج الفيصلية - الدور 6 و 14

طريق الملك فهد ص.ب. 2732

الرياض 11461 المملكة العربية السعودية

هاتف 0096612734740

فاكس 0096612734730

ملخص صندوق الطيبات للأسهم السعودية

عملة الصندوق	الريال السعودي
درجة المخاطر	درجة المخاطر في هذا الصندوق مرتفعة إذ أن سعر الوحدات فيه يمكن أن تهبط بسبب تقلبات الأوراق المالية التي يستثمر فيها الصندوق.
المؤشر الاسترشادي	مؤشر اس اند بي للأسهم السعودية المتوافقة مع الشريعة
أهداف الصندوق	الهدف الأساسي للصندوق هو توفير الفرصة للمستثمرين للإستثمار في سوق الأسهم السعودية وتحقيق نمو على رأس المال يفوق معدل نمو المؤشر الإسترشادي على الأجل الطويل من خلال محفظة متنوعة من الأسهم المتوافقة مع أحكام الشريعة الإسلامية.
الحد الأدنى للاشتراك	5.000 ريال سعودي
الحد الأدنى للاشتراك الإضافي	500 ريال سعودي
الحد الأدنى للاسترداد	500 ريال سعودي على الأقل الرصيد المتبقي عن 5.000 ريال سعودي
أيام قبول طلبات الاشتراك والاسترداد	السبت إلى الأربعاء باستثناء العطل الرسمية للمملكة
آخر موعد لاستلام طلبات الاشتراك والاسترداد	الساعة 3:00 بعد الظهر ليوم العمل السابق ليوم التعامل
أيام التعامل والتقويم	السبت إلى الأربعاء باستثناء العطل الرسمية للمملكة
موعد دفع قيمة الوحدات المستردة للمشاركين	خلال أربعة أيام عمل من نهاية يوم التعامل الذي تم فيه تنفيذ الطلب
رسوم الاشتراك	لغاية 2% تخصم من كل مبلغ اشتراك
رسوم إدارة الصندوق	1.5% سنوياً من صافي قيمة الأصول

الرسوم الإدارية	0.25% بحد أقصى من صافي قيمة الأصول
رسوم الحفظ	0.08% سنوياً من صافي قيمة الأصول
تاريخ الطرح	1420/08/26 هـ الموافق 1999/12/04 م
سعر الوحدة عند بداية الطرح	100 ريال سعودي

قائمة المحتويات

قائمة المصطلحات.....	9
شروط و أحكام الصندوق.....	11
1. اسم صندوق الاستثمار.....	11
2. عنوان مدير الصندوق.....	11
3. تاريخ بدء الصندوق.....	11
4. الهيئة المنظمة.....	11
5. تاريخ صدور شروط وأحكام الصندوق وآخر تحديث لها.....	11
6. الاشتراك.....	11
7. عملة الصندوق.....	11
8. أهداف الصندوق.....	12
9. إستراتيجيات الاستثمار الرئيسية.....	12
10. مخاطر الصندوق.....	13
11. الرسوم والمصاريف.....	14
12. مصاريف التعامل.....	15
13. مجلس إدارة الصندوق.....	15
14. مدير الصندوق.....	17
15. أمين الحفظ.....	18
16. مراجع الحسابات.....	18
17. القوائم المالية.....	18
18. الهيئة الشرعية للصندوق.....	18
19. استثمارات مدير الصندوق في الصندوق.....	19

19.....	إجراءات الاشتراك والاسترداد	20.
22.....	تقويم أصول الصندوق	21.
22.....	التصفية و تعيين مصف	22.
23.....	إنهاء الصندوق	23.
23.....	رفع التقارير لمالكي الوحدات	24.
23.....	تضارب المصالح	25.
24.....	سياسات حقوق التصويت	26.
24.....	تعديلي الشروط و الأحكام	27.
24.....	إجراءات الشكاوى	28.
24.....	النظام المطبق	29.
24.....	الالتزام بلائحة صناديق الاستثمار	30.
25.....	التوكيل	31.
26.....	ملحق 1 ملخص الإفصاح المالي	
28.....	ملحق 2: المعايير الشرعية للصندوق	
30.....	الإقرار	32.

قائمة المصطلحات

سيكون لكل من المصطلحات التالية المستخدمة في هذه النشرة المعنى المحدد له أدناه:

مراجع الحسابات: يعني إرنست ويونغ محاسبون قانونيون

الشركة: يعني شركة الجزيرة للأسواق المالية (مدير الصندوق)، الحاصلة على ترخيص من هيئة السوق المالية رقم 37-07076 تاريخ 1428/7/8 هـ الموافق 2007/7/22م والحاصلة على خطاب لممارسة العمل تاريخ 1429/3/28 هـ الموافق 2008/04/05م وعنوان مكتبه الرئيسي: ص. ب. 6277 جدة 21442، المملكة العربية السعودية.

بنك الجزيرة: يعني بنك الجزيرة شركة مساهمة سعودية بسجل تجاري رقم 4030010523 وعنوان مكتبه الرئيسي: ص. ب. 6277 جدة 21442، المملكة العربية السعودية.

مجموعة بنك الجزيرة: تعني أية شركة في هيئة قابضة، تابعة أو مملوكة لبنك الجزيرة وأي شركة تابعة لتلك الشركة.

المجلس: يعني أعضاء مجلس إدارة الصندوق المذكورين في البند 13 من الشروط والأحكام.

الهيئة: تعني هيئة السوق المالية بالمملكة العربية السعودية المؤسسة وفقا لنظام السوق المالية.

نظام السوق المالية: يعني نظام السوق المالية بالمملكة العربية السعودية الصادر بموجب المرسوم الملكي رقم م/30 وتاريخ 1424/6/2 هـ (الموافق 16 يونيو 2003م).

يوم التعامل: يعني كل يوم من السبت إلى الأربعاء عدا العطل الرسمية لسوق الأسهم السعودية

الصندوق: يعني صندوق الطيبات للأسهم السعودية.

مدير الصندوق: يعني الجزيرة للأسواق المالية (الشركة) وعنوانها الرئيسي هو ص. ب. 6277 جدة 21442، المملكة العربية السعودية.

الهيئة الشرعية للصندوق: تعني أعضاء الهيئة المذكورين في البند 18 من الشروط والأحكام.

الأهداف الاستثمارية: تعني الأهداف الاستثمارية المذكورة في البند 8 من الشروط والأحكام.

المستثمر (المستثمرون): يعني المستثمر في الصندوق أو شخصا يقدم طلبا للاستثمار في الصندوق.

الوحدات الاستثمارية : تعني الوحدات الاستثمارية التي تمنح المستثمر حق المشاركة في ملكية الانتفاع لأصول الصندوق على أساس نسبي وفقاً لعدد الوحدات الاستثمارية التي يملكها المستثمر.

صافي قيمة الأصول: إجمالي قيمة الأصول مخصوماً منها إجمالي قيمة الخصوم.

نشرة المعلومات: تعني هذه الرشرة والشروط والأحكام الواردة فيها.

اللائحة: تعني لائحة صناديق الاستثمار الصادرة عن الهيئة.

ريال: يعني الريال السعودي، العملة الرسمية للمملكة العربية السعودية.

الشرعية: تعني النظام المستند إلى القرآن الكريم والسنة النبوية الشريفة.

هيئة الرقابة الشرعية : تعني هيئة الرقابة الشرعية بالشركة التي تضطلع بمهمة الإفتاء في المسائل المتعلقة بالشرعية.

الشروط والأحكام : تعني الشروط والأحكام التي تنطبق على الاستثمار في الصندوق والمدرجة في هذه النشرة.

إجمالي مبلغ الشراء: يعني إجمالي المبلغ الذي يدفعه المستثمر للاستثمار في الصندوق .

يوم التقويم : يعني كل يوم من السبت إلى الأربعاء عدا العطل الرسمية لسوق الأسهم السعودية.

يوم العمل: يعني أي يوم من السبت إلى الأربعاء من كل أسبوع ويستثنى منها العطل الرسمية في المملكة العربية السعودية.

المؤشر الإسترشادي: مؤشر اس اند بي للأسهم السعودية المتوافقة مع الشرعية.

شروط و أحكام الصندوق

١. اسم صندوق الاستثمار
صندوق الطيبات للأسهم السعودية
٢. عنوان مدير الصندوق
شركة الجزيرة للأسواق المالية هي مدير الصندوق، وهي شركة مساهمة سعودية تعمل تحت إشراف الهيئة وعنوان مركزها الرئيس هو ص.ب. 6277 جدة 21442، المملكة العربية السعودية . هاتف 02-6692669، فاكس 02-6697761، الموقع على شبكة الإنترنت : www.aljaziracapital.com.sa
٣. تاريخ بدء الصندوق
بدأ الصندوق استقبال الاشتراكات في 4 ديسمبر 1999م.
٤. الهيئة المنظمة
مدير الصندوق هو شخص مرخص له وفقا للائحة الأشخاص المرخص لهم بموجب الترخيص رقم 37-07076 الصادر من هيئة السوق المالية بتاريخ 1428/7/8 هـ الموافق 2007/7/22م.
٥. تاريخ صدور شروط وأحكام الصندوق وآخر تحديث لها
صدرت شروط وأحكام الصندوق بتاريخ 1419/06/30 هـ الموافق 1998/10/21م، وتم تعديلها بعد موافقة هيئة السوق المالية بتاريخ 13 / 07 / 1432 هـ الموافق 2011/ 06 / 15 م.
٦. الاشتراك
الحد الأدنى للاستثمار الأولي في الصندوق هو 5.000 ريال ، والحد الأدنى للاشتراك الإضافي والاسترداد هو 500 ريال . ويشترط على المستثمر الاحتفاظ بمبلغ 5.000 ريال كحد أدنى للرصيد.
٧. عملة الصندوق
يستخدم الصندوق الريال السعودي كعملة أساسية ، وفي حالة الاشتراك أو استرداد الوحدات بعملة مختلفة فسيتم تحويل أموال المستثمر إلى الريال السعودي بسعر الصرف السائد في يوم التعامل المعني . وإذا كان هناك تذبذب في السعر المستخدم بين اليوم الذي يقدم المستثمر طلب شراء الوحدات واليوم الذي يتم فيه تنفيذ طلب المس . تثمر ، فإن أية خسائر تترتب على هذا التغيير يتحملها المستثمر وحده بدون أي التزام من مدير الصندوق.

٨. أهداف الصندوق

الهدف الأساسي للصندوق هو توفير الفرصة للمستثمرين للإستثمار في سوق الأسهم السعودية وتحقيق نمو على رأس المال يفوق معدل نمو المؤشر الإسترشادي على الأجل الطويل من خلال محفظة متنوعة من الأسهم المتوافقة مع أحكام الشريعة الإسلامية.

٩. إستراتيجيات الإستثمار الرئيسية

١ ٩ يهدف الصندوق إلى تنمية رأس المال على المدى الطويل من خلال الإدارة الفعالة للصندوق واعتماد استراتيجيات متعددة تتلائم مع الظروف الاقتصادية المتغيرة . كما يستخدم مدير الصندوق جميع ما يتوفر لديه من أبحاث ودراسات تتعلق بالشركات وأي أبحاث اقتصادية عامة أو خاصة من المصادر المختلفة سواء كانت أبحاث من مصادر داخلية أو خارجية من أجل إدارة الصندوق بفعالية أكبر.

٢ ٩ يحق لمدير الصندوق تحديد النسبة الكلية للإستثمار في الأسهم السعودية المتوافقة مع الضوابط الشرعية من الإجمالي الكلي لأصول الصندوق ، حسب النظرة العامة للظروف الآنية للسوق وبحيث أن لا يتعارض ذلك مع لائحة الصناديق الإستثمارية . كما يمكن لمدير الصندوق حسب ما يراه مناسباً لتحقيق مصلحة حملة وحدات الصندوق إستثمار أي نسبة من السيولة المتاحة في عمليات مرابحة طويلة أو قصيرة الأجل.

٣ ٩ يستثمر الصندوق في محفظة متنوعة من أسهم الشركات المتوافقة مع أحكام الشريعة الإسلامية ضمن محتويات المؤشر الإسترشادي والمدرجة في سوق الأسهم السعودية ويمكن للصندوق أيضاً إستثمار ما لا يزيد عن 25% من أصوله في صناديق إستثمارية في الأسهم السعودية بحيث لا يتجاوز نسبة 10% من أصول الصندوق في صندوق واحد و كذلك لا يتجاوز نسبة 10% من أصول أي صندوق آخر شريطة أن تكون معتمدة من قبل الجهات التنظيمية ومتوافقة مع المعايير الشرعية المعتمدة من قبل الهيئة الشرعية لمدير الصندوق.

٤ ٩ مجال إستثمار الصندوق هي نفسها مكونات المؤشر الإرشادي.

٥ ٩ يمكن للصندوق إستثمار ما لا يزيد عن 10% من صافي قيمة الصندوق في أسهم مصدر واحد . وعلى أية حال ، في حال تجاوز الوزن السوقي لشركة مدرجة ما نسبة 10% من إجمالي القيمة السوقية للمؤشر الإسترشادي، فإن بإمكان مدير الصندوق أن يزيد من نسبة الإستثمار في هذه الشركة إلى النسبة المماثلة للقيمة السوقية لهذه الشركة . ستتم مراجعة وتحديث المؤشر الإسترشادي بشكل ربع سنوي من قبل هيئة الرقابة الشرعية للصندوق.

٦٩ يمكن للصندوق الحصول على تمويل (بما لا يتعارض مع أحكام الشريعة الإسلامية) بما لا يزيد عن 10% من صافي قيمة أصوله، ويستثنى من ذلك ما يتم اقتراضه من مدير الصندوق لتغطية طلبات الاسترداد عندما لا تتوفر سيولة كافية في حساب الصندوق.

٧٩ يحق لمدير الصندوق الإستثمار في أسهم شركة بنك الجزيرة المالك لمدير الصندوق أو أسهم شركات تابعه طبقاً لأهداف وقيود الصندوق.

١٠. مخاطر الصندوق

١١٠ ستكون أصول الصندوق عرضة لعدد من المخاطر المصاحبة للاستثمار في أسواق الأسهم، وعلى المستثمر المحتمل أن يكون على علم بأن قيمة الوحدات الاستثمارية يمكن أن تنخفض وترتفع في أي وقت، ولا يمكن إعطاء أي تأكيد بأن إستراتيجية الاستثمار ستنفذ بنجاح أو بأن الأهداف الاستثمارية سيتم تحقيقها، وليس هناك أي ضمان يقدم للمستثمر لا بشأن المبلغ الأصلي المستثمر ولا بشأن أية عوائد.

٢١٠ على المستثمر بين أن يكون واعياً على علم بأن حسيلة استرداد الوحدات الاستثمارية سوف تتحدد بعد إغلاق السوق في التاريخ الذي يقدم فيه المستثمر طلب الاسترداد، أو، إذا لم يكن ذلك اليوم يوم تعامل، في يوم التعامل التالي . ويتحمل المستثمر كامل المسؤولية في حال هبوط قيمة الوحدات الاستثمارية خلال الفترة ما بين تاريخ تقديم طلب الاسترداد ويوم التعامل المعني الذي يتم فيه تنفيذ طلب الاسترداد.

٣١٠ على المستثمرين أن يكونوا على علم بأن الاستثمار في الصندوق ليس وديعة لدى أي بنك محلي يرفع الصندوق أو يبيع وحدات الصندوق أو مرتبط بالصندوق بأي شكل.

٤١٠ هناك عدة عوامل تؤثر على أداء الصندوق، وسوف يتغير سعر وحدة الصندوق بصورة يومية تبعاً لتغيرات ظروف السوق والسياسة النقدية وتفاعلاً مع تطورات اقتصادية وسياسية ومالية أخرى.

٥١٠ بالنظر إلى أن الصندوق يركز استثماراته في المملكة، فإن من المتوقع أن يكون أداء الصندوق على صلة وثيقة بالأوضاع الاقتصادية والظروف السياسية للمملكة وأن يكون أكثر تذبذباً من تذبذب أداء الصناديق الأكثر تنوعاً من ناحية انتشارها الجغرافي.

٦١٠ علاوة على ما ذكر، يمكن أن يكون للعوامل التالية تأثير ملموس على أداء الصندوق:

٦١٠ مخاطر سوق الأسهم : تتذبذب قيمة الأسهم تبعاً لأية تطورات تتعلق بالشركة المصدرة وبالسوق والمستجدات السياسية والاقتصادية وعوامل العرض والطلب

ويمكن أن ينتج تذبذب حاد في أسع ار الأسهم على المدى القصير دراماتيكيًا جراء هذه التطورات . ويمكن أيضا للتطورات التي تتعلق بالشركات المصدرة والتطورات السياسية والاقتصادية أن تؤثر على سعر أسهم شركة واحدة أو أسعار أسهم مجموعة شركات ضمن نفس الصناعة أو القطاع الاقتصادي أو المنطقة الجغرافية، أو على السوق ككل.

٢ ٦ ١٠ المخاطر الاقتصادية : قد يكون للأوضاع السياسية والاقتصادية في بلد ما والتغيرات التنظيمية أو الضريبية أو تغيير السياسة الاقتصادية فيه تأثير كبير على سوق الأسهم السعودية وفي البلدان المحيطة أو المرتبطة به.

٣ ٦ ١٠ مخاطر الشركة المصدرة : يمكن أن تتأثر قيمة السهم أو الورقة المالية جراء تغيرات تطرأ على الوضع المالي للشركة المصدرة أو التابعين ، أو تغيرات تقع في أوضاع اقتصادية أو سياسية محددة تؤثر على نوع السهم أو الشركة المصدرة.

٤ ٦ ١٠ المخاطر الشرعية : سوف تتم مراجعة المؤشر الإسترشادي بشكل ربع سنوي وعند صدور القوائم المالية الفصلية للشركات المدرجة في السوق السعودي مما قد ينتج عن ه استبعاد بعض الشركات التي قد يتبين عدم مطابقتها للضوابط الشرعية بغض النظر عن ملائمة أو عدم ملائمة المعايير الاستثمارية الأخرى، وفي حالة أن بعض استثمارات الصندوق وق خرجت من النطاق الاستثماري المعتمد، فإنه سوف يتم التخلص منها بغض النظر عن ملائمة الظروف الاستثمارية الأخرى في حينه.

٥ ٦ ١٠ مخاطر السيولة : هي مخاطر انخفاض السيولة في السوق الذي يستثمر فيه الصندوق مما يؤثر على إمكانية تسهيل جزء من أصول الصندوق وكذلك في حالة زيادة طلبات الاسترداد في يوم تقويم واحد عن نسبة 10% من قيمة أصول الصندوق وما يتم عنه من تأجيل بعض طلبات الاسترداد ليوم التقويم التالي بالنسبة والتناسب.

٦ ٦ ١٠ المخاطر النظامية : قد ينتج اتخاذ بعض الإجراءات التي قد تؤثر بحال من الأحوال على أداء الصندوق في حال تغير الأنظمة واللوائح الحالية والمعتمدة لعمل هذا الصندوق.

١١ . الرسوم والمصاريف

١ ١١ يدفع الصندوق لمدير الصندوق الرسوم التالية مقابل الخدمات التي يقدمها:

١ ١ ١١ رسوم الإدارة:

يدفع الصندوق لمدير الصندوق رسوم إدارة بواقع 1.5% سنوياً من صافي قيمة أصول الصندوق وتحسب وتتراكم على أساس يومي وتدفع على أساس ربع سنوي.

٢ ١ ١١ الرسوم الإدارية

يدفع الصندوق لمدير الصندوق رسوم إدارية وبعده أقصى بنسبة 0.25% سنوياً من صافي قيمة الأصول تحسب وتتراكم على أساس يومي وتدفع على أساس ربع سنوي وتشمل على سبيل المثال لا للحصر التكاليف المتعلقة بإعداد النشرات والتقارير والإشعارات إلى المستثمرين وطباعه تلك النشرات والتقارير والإشعارات وتوزيعها ومكافآت أعضاء مجلس إدارة الصندوق ورسوم خدمات الهيئة الشرعية.

يتحمل الصندوق جميع المصاريف الأخرى المتعلقة بتشغيله بما فيها على سبيل المثال لا للحصر: مراجعي الحسابات الخارجيين وأية أطراف أخرى تقدم خدمات للصندوق، أية مصاريف استثنائية وغيرها مثل مصاريف التصفية أو مصاريف المستشارين الاستشاريين الذي يتم التعاقد معهم بصفة مؤقتة

١١ ٣ رسوم الحفظ

يدفع الصندوق إلى مدير الحفظ رسوماً بنسبة 0.08% سنوياً من صافي قيمة الأصول وتحسب وتتراكم يوميًا وتدفع على أساس ربع سنوي.

١١ ٤ رسوم الاشتراك

يتم خصم رسوم اشتراك يدفعها المستثمر الجدي مرة واحدة بنسبة ثابتة لا تزيد عن 2% من إجمالي مبلغ الاشتراك. وتخصم من قبل شراء الوحدات.

١٢ .١٣ مصاريف التعامل

تدفع مصاريف التعامل في استثمارات الصندوق مباشرة من قبل الصندوق وتحتسب هذه الرسوم حسب رسوم التعامل المعمول بها في سوق الأسهم السعودية.

١٣ .١٣ مجلس إدارة الصندوق

١٣ ٤ يشرف على إدارة الصندوق مجلس إدارة يعينه مدير الصندوق وتوافق عليه الهيئة ويتكون مجلس إدارة الصندوق من أربعة أعضاء من بينهم عضوين مستقلين يعينهم مدير الصندوق. ويجتمع مجلس الإدارة مرتين على الأقل سنوياً. ويتم تعيين أعضاء المجلس في البداية لمدة سنتين ويتلقون مكافأة سنوية مقدارها خمسة آلاف ريال سعودي لكل عضو مستقل بالإضافة لمبلغ ثلاثة آلاف ريال سعودي بدل حضور لكل اجتماع.

١٣ ٤ يتألف المجلس من الأعضاء التالية أسماؤهم:

• زياد طارق أبا الخيل (الرئيس)

يشغل وظيفة الرئيس التنفيذي وعضو مجلس الإدارة لشركة الجزيرة للأسواق المالية. عمل ما يزيد عن عشرون عاماً في المجال البنكي و الاستشارات المالية

كلف خلالها رئيساً تنفيذياً لبنك الجزيرة . يتوفر لديه معرفة وخبرة عملية في مجالات واسعة في الإدارة و الاستثمار.

• **علاء الدين محمد يوسف (عضو)**

حالياً المدير العام لإدارة الوساطة والمراكز الاستثمارية لشركة الجزيرة للأسواق المالية لديه ما يزيد عن ثمانية عشر سنة خدمة في المجال المصرفي في بنك الرياض و بنك الجزيرة موزعة ما بين خدمات كبار العملاء، الفروع المصرفية و خدمات الوساطة والاستثمار.

• **د. صالح احمد طاوي (عضو مستقل)**

إضافة لإدارة أعماله الخاصة، هو مؤسس في شركة أبراج العالمية للتطوير العمراني و المقاولات ، و العضو المنتدب لشركة التكافل العربية الماليزية التابعة لشركة دله الصحية . لدى د. طاوي دكتوراه في الاقتصاد من جامعة ولاية اوكلاهوما، و ماجستير في الاقتصاد من جامعة ولاية أيوا في الولايات المتحدة.

• **د. حمد سيف البتال (عضو مستقل)**

المؤسس لمؤسسة حمد سيف البتال التجارية و عضو عدة مجالس إدارة ، و استشارية ، و تنفيذ في مؤسسات وشركات مختلفة . ولدى د. البتال دكتوراه في الفلسفة من جامعة نبراسكا و ماجستير في الآداب من جامعة ولاية واشنطن في الولايات المتحدة.

كما يشغل أعضاء مجلس الإدارة عضوية مجالس إدارة الصناديق التالية التابعة لمدير الصندوق:

صندوق القوافل للمتاجرة بالسلع صندوق الخير للأسهم العالمية
صندوق الثريا للأسهم الأوروبية صندوق المشارق للأسهم اليابانية

٣ ١٣ تشمل مهام مجلس الإدارة ومسؤولياته على سبيل المثال لا الحصر:

١ ٣ ١٣ الموافقة على جميع العقود والقرارات والتقارير الجوهرية التي يكون الصندوق طرفاً فيها.

٢ ٣ ١٣ الإشراف ، ومتى كان ذلك مناسباً المصادقة على أي تضارب مصالح يفصح عنه مدير الصندوق وفقاً للائحة صناديق الاستثمار.

٣ ٣ ١٣ الاجتماع مرتين على الأقل في السنة مع مسئول المطابقة و الالتزام و/أو لجنة المطابقة و الالتزام لدى مدير الصندوق و مسئول التبليغ عن غسل الأموال

وتمويل الإرهاب، للتأكد من التزام مدير الصندوق بجميع اللوائح والأنظمة المتبعة.

٤ ٣ ١٣ إقرار أي توصية يرفعها المصفي في حال تعيينه.

٥ ٣ ١٣ التأكد من اكتمال والتزام شروط وأحكام الصندوق بلائحة صناديق الاستثمار.

٦ ٣ ١٣ التأكد من قيام مدير الصندوق بمسؤولياته بما يحقق مصلحة مالكي الوحدات وفقاً لشروط وأحكام الصندوق ومتطلبات لائحة صناديق الاستثمار.

٧ ٣ ١٣ العمل بأمانة ولمصلحة الصندوق ومالكي الوحدات فيه.

١٤ . مدير الصندوق

١ ١٤ مدير الصندوق هو شركة الجزيرة للأسواق المالية وعنوانها الرئيسي : ص.ب. 6277، جدة 21442، المملكة العربية السعودية ، هاتف 6692669 فاكس 66977 61.

٢ ١٤ تم الترخيص لمدير الصندوق من قبل الهيئة بموجب القرار رقم 2-38-2007 وتاريخ 1428/7/8 هـ ، الموافق 2007/7/22م وفقاً للترخيص رقم 07076 بممارسة نشاط التعامل كأصيل ووكيل، التعهد بالتغطية، الإدارة، الترتيب، تقديم المشورة والحفظ في أعمال الأوراق المالية وتم الحصول على إذن ممارسة النشاط بتاريخ 1429/3/28 هـ الموافق 2008/04/05م.

٣ ١٤ يمكن لمدير الصندوق بعد موافقة مجلس إدارة الصندوق تغيير أو تعديل أو إعادة تعيين الجهات المزودة للخدمات المرخصة . ويشمل مزودو الخدمة دون حصر المستشارين الاستثماريين وأمين الحفظ ومراجع الحسابات وأعضاء الهيئة الشرعية للصندوق.

٤ ١٤ حتى تاريخ إعداد هذه النشرة فإن مدير الصندوق لا يعتقد بوجود أي تضارب مصالح محتملة بين مصالح الصندوق ومصالح أعضاء مجلس إدارة الصندوق ومدير الصندوق . وكذلك لا يوجد أي تضارب مصالح جوهري لمدير الصندوق قد يؤثر على تأدية الالتزامات المترتبة عليه تجاه الصندوق . وفي حال حدوث و الاعتقاد بحدوث أي تضارب مصالح خلال فترة عمل الصندوق ف سوف يسعى مدير الصندوق لحل هذا التضارب على أسس عادلة ومنصفة لجميع الأطراف.

٥ ١٤ لا يتحمل مدير الصندوق مسؤولية أية دعاوى أو مطالبات مهما كانت بالنسبة لأية خسارة لفرصة أو خسارة فعلية أو خسارة يتكبدها المستثمر إلا في حالة الإهمال الفادح أو سوء التصرف أو التصرف غير المشروع من جانب مدير الصندوق.

١٥. أمين الحفظ

أمين الحفظ الخاص بأصول الصندوق هو شركة الجزيرة للأسواق المالية ،
ويحق لمدير الصندوق تعيين جهات أخرى لتأدية بعض مهامه.

١٦. مراجع الحسابات

مراجع حسابات الصندوق هو إرنست ويونغ محاسبون قانونيون ، وعنوان مكتبه
الرئيسي : برج الفيصلية - الدور 6 و 14 طريق الملك فهد ص . ب. 2732
الرياض 11461 المملكة العربية السعودية هاتف 0096612734 740 فاكس
0096612734730

١٧. القوائم المالية

يتعهد مدير الصندوق بتوفير القوائم المالية السنوية المراجعة خلال مدة لا
تتجاوز 90 يوم من نهاية السنة المالية للصندوق وكذلك سيتم إتاحة التقارير
الأولية المفحوصة النصف سنوية خلال 45 يوم من نهاية فترة الإشعار لدى
الإدارة العامة للشركة و يمكن للمالكين الاتصال مع إدارة الأصول أو أحد
مراكز الاستثمار بالشركة لطلب نسخة مجانية من القوائم مع العلم بأن السنة
المالية للصندوق تبدأ بتاريخ 1/1 و تنتهي بتاريخ 12/31 من كل عام
ميلادي.

١٨. الهيئة الشرعية للصندوق

١٨. سيقوم مدير الصندوق بالحصول على خدمات لجنة الرقابة الشرعية لبنك
الجزيرة للأمور المتعلقة بالصندوق بناءً على التعاقد بينهم . واللجنة مؤلفة من
الأعضاء التالية أسماؤهم:

(١) فضيلة الشيخ عبدالله بن سليمان المنيع (الرئيس)

- عضو هيئة كبار العلماء.
- قاض سابق في المحكمة العليا، المملكة العربية السعودية.
- عضو أكاديمية الفقه الإسلامي.
- عضو هيئة الرقابة الشرعية في العديد من البنوك الإسلامية.
- مؤلف للعديد من المنشورات والبحوث في الفقه الإسلامي.

(٢) فضيلة الشيخ الدكتور حمزة بن حسين الفهر

- أستاذ للفقه في جامعة أم القرى.
- عضو هيئة الرقابة الشرعية لدى بعض البنوك الإسلامية.
- قدم العديد من الأبحاث في الفقه الإسلامي.

(٣) فضيلة الشيخ الدكتور محمد علي القرني

- أستاذ الاقتصاد الإسلامي ومديرا سابقا لمركز الأبحاث الاقتصادية الإسلامية بجامعة الملك عبد العزيز.
- عضو هيئة الرقابة الشرعية في العديد من البنوك الإسلامية.
- مؤلف للعديد من المنشورات والأبحاث في الاقتصاد و الصيرفة الإسلامية.

(٤) فضيلة الشيخ الدكتور عبدالستار أبو غدة

- الأمين العام للجنة الشرعية الموحدة، دلة البركة.
- عضو أكاديمية الفقه الإسلامي.
- عضوا لجنة معايير المحاسبة والتدقيق.
- أستاذ في الفقه الإسلامي.
- عضو الهيئة الشرعية في عدد من المعاهد المالية الإسلامية.
- مؤلف للعديد من المنشورات والأبحاث في الفقه الإسلامي و الصيرفة الإسلامية.

(٥) فضيلة الشيخ الدكتور عبدالله بن محمد المطلق

- يحمل شهادة دكتوراه في الفقه الإسلامي ويعمل حاليا أستاذا للفقه المقارن بمعهد القضاء العالي، الرياض.
- كتب الكثير حول موضوع التأمين والعديد من الأوراق والمقالات البحثية.
- عضو هيئة كبار العلماء في المملكة.
- عضو عدة لجان شرعية في عدد من البنوك.

٢ ١٨ تنحصر الاستثمارات في أسهم الشركات التي تستوفي المعايير الشرعية المذكورة في ملحق المعايير الشرعية للصندوق الموجودة في آخر هذه النشرة.

٣ ١٨ يدفع الصندوق للجنة الشرعية للصندوق أتعابا مقابل تقديم هذه الخدمات (لمزيد من التفاصيل، راجع ملحق ملخص الإفصاح المالي).

١٩. استثمارات مدير الصندوق في الصندوق

لم يكن لمدير الصندوق أي استثمار في الصندوق بنهاية العام الميلادي 2010، ولكن يحق لمدير الصندوق الدخول كمستثمر في الصندوق في أي وقت يشاء.

٢٠. إجراءات الاشتراك والاسترداد

١ ٢٠ على المستثمر الذي يرغب في الاشتراك في الصندوق أن يفتح حسابا لدى مدير الصندوق لكي يتم من خلاله تنفيذ عمليات الاشتراك والاسترداد.

- ٢٠ ٢ أيام التعامل هي من السبت إلى الأربعاء باستثناء العطل الرسمية للمملكة.
- ٢٠ ٣ يمكن للمستثمر شراء الوحدات من خلال تعبئة نموذج الاشتراك وتوقيع نشرة المعلومات وتحويل قيمة الاشتراك إلى مدير الصندوق.
- ٢٠ ٤ آخر موعد لاستلام نموذج طلب الاشتراك ومبلغ الاشتراك من المستثمر قبل الساعة الثالثة مساءً بتوقيت المملكة العربية السعودية في يوم العمل الذي يسبق يوم التعامل. في حال رغبة المستثمر أن يدفع قيمة اشتراكه بوسيلة أخرى عدا الخصم على الحساب، كشيك شخصي أو مصرفي أو حوالة بنكية، فس يتم تنفيذ طلب الاشتراك في يوم التعامل الذي يلي تحصيل مدير الصندوق مبلغ الاشتراك واستلام نموذج الاشتراك والشروط والأحكام موقعة من قبل المستثمر.
- ٢٠ ٥ سيخصص للمستثمر عدد من الوحدات تكسب بقسمة مبلغ الاشتراك، مطروحا منه رسوم الاشتراك المستحقة، على صافي قيمة الوحدة كما في إغلاق يوم التعامل المعني.
- ٢٠ ٦ الحد الأدنى للاشتراك الأولي في الصندوق هو 5.000 ريال سعودي والاشتراك الإضافي 500 ريال، علما بأنه يحق لمدير الصندوق تغيير هذا الحد الأدنى.
- ٢٠ ٧ يحق لمدير الصندوق رفض طلب الاشتراك في وحدات استثمار في الصندوق لشخص يكون غير مؤهل للاستثمار في الصندوق بموجب أي نظام آخر ذي علاقة.
- ٢٠ ٨ لا يحصل المشترك على شهادة ملكية للوحدات الاستثمارية، بل يتم قيد جميع الوحدات الاستثمارية في سجل الوحدات الذي تحتفظ به الشركة كحسابات فرعية لديه بصيغة رقمية أو خطية أو بوسيلة إلكترونية، ويستلم كل مستثمر من الشركة إشعارا يبين تفاصيل الوحدات التي اشتراها المستثمر.
- ٢٠ ٩ إذا تم رفض طلب الاشتراك كليا أو جزئيا لأي سبب من الأسباب، فسوف يعاد إلى المشترك ذلك الجزء الغير مستغل من مبلغ الاشتراك وكذلك رسوم الاشتراك الذي استلمت الشركة لإصدار وحدات للمشارك بنسبة متناسبة لما تم قبوله من رفضه.
- ٢٠ ١٠ يمكن للمستثمر تقديم طلب استرداد لجميع وحداته أو جزء منها (بشرط أن لا يقل الرصيد المتبقي عن 5.000 ريال) في أي يوم عمل وذلك من خلال تعبئة نموذج طلب استرداد وتوقيعه وتسليمه إلى مدير الصندوق.

- ١١ ٢٠ آخر موعد لاستلام نموذج طلب الاسترداد من المستثمر قبل الساعة الثالثة عصراً في يوم العمل الذي يسبق يوم التعامل.
- ١٢ ٢٠ يحسب المبلغ الذي يستلمه المستثمر نتيجة طلبه لـ استرداد بضرب عدد الوحدات المطلوب استردادها في صافي قيمة الوحدة ليوم التعامل الذي تم تنفيذ الطلب فيه..
- ١٣ ٢٠ لمدير الصندوق أن يرفض استرداد بعض الوحدات الاستثمارية وليس كلها إذا (أ) كان إجمالي قيمة الوحدات الاستثمارية التي يريد المستثمر استردادها أقل من 500 ريال ، أو (ب) كان إجمالي رصيد المستثمر من الوحدات الاستثمارية الذي سيتبقى بعد الاسترداد سيصبح أقل من 5.000 ريال.
- ١٤ ٢٠ يشترط على المستثمر الاحتفاظ بمبلغ 5.000 ريال كحد أدنى للرصيد ، وإلا يحق لمدير الصندوق تصفية وحدات المستثمر في يوم التعامل التالي.
- ١٥ ٢٠ تدفع حصة الاسترداد إلى المستثمر خلال أربعة أيام من نهاية يوم التعامل الذي تم فيه تنفيذ طلب الاسترداد.
- ١٦ ٢٠ يمكن للمستثمر الذي يقدم طلب استرداد بطريقة صحيحة أن يطلب سحب طلب الاسترداد . وتحتفظ الشركة بحقه في قبول أو رفض ذلك الطلب وفق تقديره المطلق.
- ١٧ ٢٠ يحق لمدير الصندوق ، وفقاً لقراره بعدم إمكانية التقويم بشكل يمكن التعويل عليه كإقفال السوق في يوم التعامل، تأجيل تقويم أصول الصندوق وتعليق حق المستثمرين في شراء الوحدات الاستثمارية أو استردادها على أن لا تزيد فترة التأجيل عن يومي عمل من الموعد النهائي لتقديم التعليمات الخاصة بالاشتراك و الاسترداد بشرط الحصول على الموافقة المسبقة من مجلس إدارة الصندوق.
- ١٨ ٢٠ يحق لمدير الصندوق تأجيل تلبية أي طلب استرداد ليوم التعامل التالي وذلك في الحالات التالية:
- إذا بلغ إجمالي نسبة جميع طلبات الاسترداد المطلوب تنفيذها في أي يوم تعامل 10% أو أكثر من صافي قيمة أصول الصندوق
 - إذا تم تعليق التعامل في أي من الأسواق التي يكون للصندوق فيها أصول أو أوراق مالية أو بالنسبة إلى أصول الصندوق التي يرى مدير الصندوق بشكل معقول أنها مهمة نسبة إلى صافي قيمة أصول الصندوق.

- ١٩٢٠ لا يجوز استرداد أية وحدات استثمارية في أي يوم تعامل يتم فيه تعليق عملية تحديد صافي قيمة الأصول للوحدة الاستثمارية . وإذا كان هناك طلب استرداد قدمه المستثمر ولم يتم تنفيذه بسبب ذلك التعليق، فسوف يتم تنفيذه في أول يوم تعامل بعد انتهاء التعليق.
٢١. **تقويم أصول الصندوق**
- ١٢١ ١ يتم تقويم أصول الصندوق في كل يوم تعامل (من السبت إلى الأربعاء) على أساس أسعار إغلاق الأسهم المتوفرة في ذلك اليوم ما لم يكن سوق الأسهم السعودي مغلق في ذلك اليوم وفي هذه الحالة يتم التقويم حسب آخر إغلاق لأسعار تلك الأسهم.
- ٢٢١ ٢ صافي قيمة الأصول هو حاصل طرح إجمالي مطلوبات الصندوق من إجمالي قيمة موجوداته . يشمل إجمالي المطلوبات على سبيل المثال لا الحصر جميع رسوم العمليات والحفظ والوساطة والرسوم الأخرى المذكورة في البند 11، والرسوم والمصروفات المدفوعة أو المستحقة لأية أطراف تقدم خدمات للصندوق وجميع المصاريف والتكاليف ذات العلاقة.
- ٢٢١ ٣ أي تعليق لعمل مدير الصندوق س يتم تحديده وإبلاغ المستثمرين به في موعد أقصاه نهاية العمل في يوم التعامل التالي بعد الإعلان عنه . ولن يكون هناك تقويم لصافي قيمة الأصول للوحدة الاستثمارية إلى أن يعلن مدير الصندوق انتهاء التعليق على أن يضمن مدير الصندوق انتهاء التعليق في أول يوم تعامل يلي انتفاء وجود الظرف الذي تسبب في التعليق وعدم وجود أي ظرف آخر يبرر استمرار التعليق.
- ٢٢١ ٤ يشمل إجمالي موجودات الصندوق قيمة الأسهم والأرباح والنقدية وعائد عمليات المراهجة والاستثمارات الأخرى التي يملكها الصندوق.
- ٢٢١ ٥ يتحدد صافي قيمة الأصول بالنسبة للمستثمر بقسمة صافي قيمة أصول الصندوق على مجموع الوحدات الاستثمارية القائمة في يوم التعامل المعني.
- ٢٢١ ٦ سيقوم مدير الصندوق بنشر سعر تقويم وحدات الصندوق بعد أقصى في يوم العمل الذي يلي يوم التقويم على موقع مدير الصندوق على شبكة الإنترنت وكذلك على موقع تداول الخاص بذلك.

٢٢. **التصفية و تعيين مصف**

لهيئة السوق المالية صلاحية تعيين مدير بديل أو مصف أو إتخاذ أي تدبير تراه مناسباً وذلك وفقاً للائحة صناديق الاستثمار

٢٣. إنهاء الصندوق
- ١ ٢٣ يحتفظ مدير الصندوق بحقه في إنهاء الصندوق بدون أية عقوبة بحق أي من الأطراف المعنية وذلك بموجب إشعار خطي قبل ستون (60) يوما (يوجهه إلى المستثمرين بعد الحصول على موافقة الهيئة . وفي هذه الحالة، يتم تصفية محفظة الصندوق وتوزيع حصيلة التصفية (بعد خصم التزامات الصندوق ورسوم الإدارة والمصاريف الأخرى ذات العلاقة) على المستثمرين على أساس نسبي حسب عدد الوحدات الاستثمارية التي يملكها كل مستثمر.
- ٢ ٢٣ إذا رأى مدير الصندوق أن قيمة الأصول التي يديرها الصندوق أو معدل العائد المتوقع لا يكفي لتبرير تشغيل الصندوق أو أن هناك تغييرا في النظام أو ظروفًا يمكن أن يعتبرها مدير الصندوق سببا مناسبًا لإنهاء الصندوق أو أن هناك حدثًا متوقعًا سيؤدي إلى اعتبار وجود الصندوق غير نظامي، فإن لمدير الصندوق، بعد موافقة الهيئة، أن يقرر إنهاء الصندوق بصورة طوعية ، ويلتزم مدير الصندوق بإشعار مالكي الوحدات قبل ستين (60) يوماً على الأقل بقرار مدير الصندوق بتصفية الصندوق.
- ٣ ٢٣ سيتم في أقرب فرصة ممكنة تصفية أصول الصندوق وتسديد التزاماته وتوزيع صافي حصيلة التصفية على المستثمرين على أساس تناسبي حسب نسبة عدد الوحدات الاستثمارية التي يملكها المستثمر إلى إجمالي عدد الوحدات القائمة في حينه حسبما يقرره مدير الصندوق . وسيتم توزيع صافي حصيلة التصفية خلال شهر من إتمام عملية التصفية.
٢٤. رفع التقارير لمالكي الوحدات
- ١ ٢٤ سيتم تزويد كل مال ك من مالكي الوحدات كل ثلاثة أشهر بتقرير يتضمن صافي قيمة أصول وحدات الصندوق وعدد وحدات الصندوق المملوكة وصافي قيمتها وسجل الإشتراكات و الإستردادات.
- ٢ ٢٤ سيتم توفير نسخة من القوائم المالية السنوية المراجعة الخاصة بالصندوق إلى كل واحد من مالكي الوحدات عند طلب ها من مدير الصندوق وسيتم إتاحتها للجمهور خلال مدة لا تتجاوز 90 يوم من نهاية السنة المالية للصندوق وذلك دون مقابل وكذلك سيتم إتاحة التقارير الأولية المفحوصة خلال 45 يوم من نهاية فترة الإشعار.
- ٣ ٢٤ سيتم نشر معلومات أسبوعية عن أداء الصندوق من خلال السوق حسب ما تحدد الهيئة.
٢٥. تضارب المصالح

١٢٥ يجوز لمدير الصندوق والشركات الأخرى الأعضاء في مجموعة بنك الجزيرة أن تعمل مديراً لصناديق أخرى أو صناديق فرعية لها نفس أهداف الصندوق . ومن هنا، فإن من المحتمل أن يكون لدى مدير الصندوق في سياق عمله حالات تضارب في المسؤولية أو المصالح بين الصندوق وصندوق أو صناديق أخرى . وفي هذه الحالة، سوف يسعى مدير الصندوق لحل هذا التضارب في المصالح على أسس عادلة ومنصفة لجميع الصناديق ذات العلاقة.

٢٥٤ يمكن لمالكي الوحدات الاطلاع على الإجراءات المعتمدة في معالجة تضارب المصالح عند الطلب.

٢٦. سياسات حقوق التصويت

بعد التشاور مع مسئول المطابقة والالتزام، يوافق مجلس إدارة الصندوق على السياسات العامة المتعلقة بممارسة حقوق التصويت الممنوحة للصندوق بموجب الأوراق المالية التي تشكل جزءاً من أصوله. ويقرر مدير الصندوق طبقاً لتقديره ممارسة أو عدم ممارسة أي حقوق تصويت بعد التشاور مع مسئول المطابقة والالتزام.

٢٧. تعديل الشروط و الأحكام

في حال وجود أي تعديل على هذه الشروط و الأحكام، سيتم إرسال نسخة أصلية من النشرة المعدلة إلى الهيئة خلال عشرة أيام من اعتمادها من مجلس إدارة الصندوق و موافقة الهيئة الشرعية إلا إذا كانت التعديلات جوهرية فسيتم طلب الحصول على الموافقة المسبقة لذلك من هيئة السوق المالية و سيتم إرسال ملخص بالتعديلات إلى مالكي الوحدات قبل سنتين (60) يوماً على الأقل من تاريخ سريانها.

٢٨. إجراءات الشكاوى

يمكن الحصول على نسخة من سياسة مدير الصندوق وإجراءءاته المعتمدة في معالجة الشكاوى عند الطلب.

٢٩. النظام المطبق

يخضع الصندوق للأنظمة واللوائح التي تصدرها هيئة السوق المالية وللقوانين السائدة في المملكة العربية السعودية بما لا يتنافى مع الشريعة الإسلامية . وفي حالة نشوب أي خلاف بين مدير الصندوق والمستثمرين حول تفسير شروط وأحكام هذه الاتفاقية، يحال هذا الخلاف إلى لجنة الفصل في منازعات الأوراق المالية . وتعتبر اللغة العربية هي اللغة المعتمدة كأساس لتفسير هذه الشروط و الأحكام .

٣٠. الالتزام بلائحة صناديق الاستثمار

إن هذه الشروط و الأحكام وجميع المستندات الأخرى المتعلقة بالصندوق مطابقة
للأحة صناديق الاستثمار وتتضمن بيانات وإفصاحات دقيقة وعادلة وصحيحة
لجميع المعلومات والوقائع الجوهرية المتعلقة بالصندوق.

٣١. التوكيل

- ١ ٣١ إن المستثمر يعين بموجبه مدير الصندوق وكيلا مفوضا له بكامل صلاحية
التفويض والحق في تمثيله وتوقيع وتقديم أية مستندات يعتبرها مدير الصندوق
ضرورية للاستحواذ على أصول الصندوق وتحويلها وبيعها أو لاستثمار أي
مبلغ نقدي لدى الصندوق أو أداء أي من التزامات مدير الصندوق المتعلقة
بالصندوق.
- ٢ ٣١ أي وثيقة يتعين توقيعها بموجب هذه الوكالة يمكن توقيعها من قبل
مفوض تابع لمدير الصندوق. مسئول
- ٣ ٣١ يوافق المستثمر بموجبه على أن يقوم أو يؤمن القيام بأية تصرفات أو إجراءات
أخرى وأن يوقع أو يؤمن توقيع جميع المستندات والسندات اللازمة والواقعة
ضمن اختصاصه من أجل إنفاذ هذه الشروط و الأحكام وبخاصة هذا البند.

ملحق 1 ملخص الإفصاح المالي

الرسوم

رسوم الصندوق	
رسوم الاشتراك	لغاية 2% تخصم من إجمالي مبلغ الاشتراك، وتخصم منه قبل شراء الوحدات.
رسوم إدارة الصندوق	1.5% سنوياً من صافي قيمة الأصول تتراكم وتُحسب على أساس يومي عند كل تقويم.
رسوم الحفظ	0.08% سنوياً من صافي قيمة الأصول
مجلس إدارة الصندوق*	22,000 ريال سعودي سنوياً بحد أدنى عبارة عن مكافأة لكل عضو مستقل بواقع خمسة آلاف ريال سعودي سنوياً بالإضافة لثلاثة آلاف ريال سعودي بدل حضور كل اجتماع ويحد أدنى إجتماعين سنوياً
أتعاب مراجعة الحسابات*	35,000 ريال سعودي سنوياً
رسوم رقابية*	7,500 ريال سعودي سنوياً
رسوم المؤشر الإسترشادي*	28,125 ريال سعودي سنوياً
اللجنة الشرعية*	10,000 ريال سعودي سنوياً
موقع تداول*	5,000 ريال سعودي سنوياً

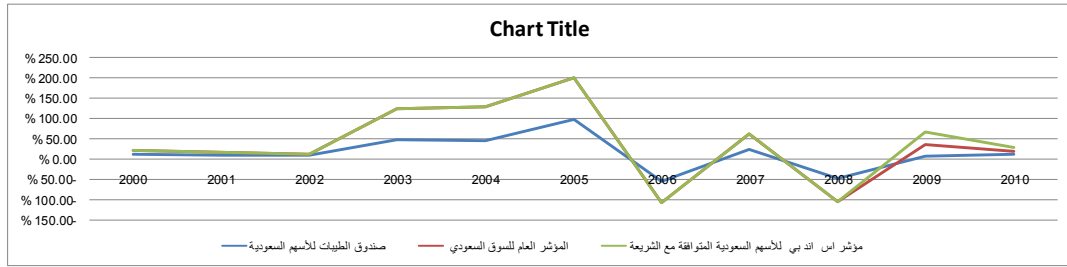
* تبلغ الرسوم الإدارية بحد أقصى 0.25% سنوياً من صافي قيمة الأصول

الرسوم والمصاريف الفعلية للسنة المالية 2010م	
رسوم ادارية	368,585 ريال سعودي
رسوم الحفظ	119,355 ريال سعودي
رسوم الادارة	2,237,910 ريال سعودي
رسوم المراجع الخارجي	40,200 ريال سعودي
اتعاب مجلس الادارة	4,400 ريال سعودي
رسوم موقع تداول	5,000 ريال سعودي

الأداء السابق للصندوق:

الفترة	منذ إنشاء الصندوق	سنة	ثلاث سنوات	خمس سنوات
صندوق الطيبات للأسهم السعودية	80.81%	10.65%	-39.51%	-66.79%
المؤشر العام للسوق السعودي	226.37%	8.15%	-40.02%	-60.38%
مؤشر اس اند بي للأسهم السعودية المتوافقة مع الشريعة		9.11%		

الأداء السنوي %											
العائد الكلي للصندوق مقارنة بالمؤشر الإرشادي في كل سنة مالية لآخر عشر سنوات											
الفترة	2000	2001	2002	2003	2004	2005	2006	2007	2008	2009	2010
صندوق الطيبات للأسهم السعودية	10.47%	9.08%	7.86%	47.42%	44.48%	97.10%	-55.30%	22.80%	-49.00%	7.20%	10.65%
المؤشر العام للسوق السعودي	11.32%	7.61%	3.62%	76.23%	84.93%	103.66%	-52.53%	39.14%	-56.49%	27.46%	8.15%
مؤشر اس اند بي للأسهم السعودية المتوافقة مع الشريعة										31.51%	9.11%



أن الأداء السابق للصندوق أو الأداء السابق للمؤشر الاسترشادي لا يدل على ما سيكون عليه أداء الصندوق في المستقبل وأن الصندوق لا يضمن لمالكي الوحدات أن أداء الصندوق (أو أداءه مقارنة بالمؤشر الاسترشادي) سيتكرر أو يكون مماثلاً للأداء السابق.

ملحق 2: المعايير الشرعية للصندوق

يلتزم مدير الصندوق بالمعايير الصادرة من اللجنة الشرعية أدناه، كما أنها خاضعة للمرجعة والتعديل بحسب قرارات اللجنة الشرعية

المعيار الأول - الأنشطة المحظورة

- الدعاية والإعلام (يسمح للصحف، ويتم تحليل الأعمال الثانوية بشكل منفرد)
- الخمر
- أبحاث الخلايا الجذعية والإستنساخ
- المالية
- القمار
- الخنزير
- الإباحية
- التبغ
- التعامل في الذهب والفضة كالتقدي بالاجل

المعيار الثاني - المالي

- الديون: القروض على معدل القيمة السوقية " 36 شهر " أقل من 33%.
- النقد:
- الذمم المدينة على معدل القيمة السوقية " 36 شهر " أقل من 49%.
- النقد والأوراق المالية المستحقة للفوائد على معدل القيمة السوقية " 36 شهر " أقل من 33%.
- نسبة الدخل من الأنشطة الغير متوافقة مع الشريعة : يتم التعامل في أسهم الشركات التي يقل فيها الدخل من الأنشطة الغير متوافقة مع الشريعة "باستثناء دخل الفوائد" على الإيرادات عن 5%.

المعيار الثالث - التطهير

تجنيب الدخل غير المشروع لكل شركة تم الإستثمار فيها وإيداعه في حساب خاص
لصرفه في الأعمال الخيرية، ويتم التطهير حسب المعادلة الآتية :
الأرباح الموزعة * (مقدار الإيرادات غير المشروعة تقسيم إجمالي الإيرادات).

المعيار الرابع - أدوات الإستثمار

عدم التعامل بأي أداة من الأدوات الاستثمارية التالية :

• العقود المستقبلية FUTURES

• عقود الخيارات OPTIONS

• عقود المبادلة SWAP

• الأسهم الممتازة

٣٢ . الإقرار

لقد قمت / قمنا بقراءة الشروط والأحكام والملاحق الخاصة بالصندوق وفهم ما جاء بها والموافقة عليها وتم الحصول على نسخة منها والتوقيع عليها.

الاسم:

رقم الهوية (الوطنية، الإقامة، جواز السفر) :

توقيع المستثمر

التاريخ :