

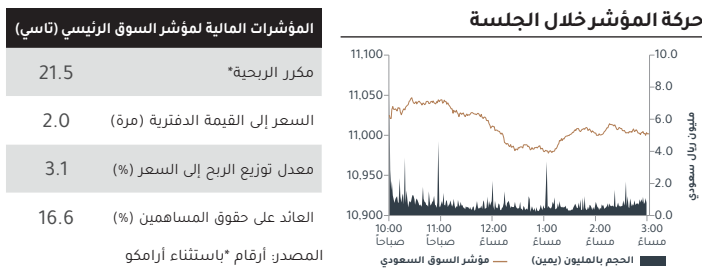
الأخبار المحلية

- قال **صندوق النقد الدولي** إن الاقتصاد السعودي شهد زخماً قوياً في مطلع عام 2026، حيث ارتفع إجمالي الناتج المحلي بنسبة 4.5% في عام 2025، مدعوماً بإنهاء تخفيضات الإنتاج المتفق عليها ضمن إطار أوبك+ واستمرار قوة النشاط غير النفطي بفضل الطلب المحلي. وظلت أوضاع سوق العمل مواتية، كما تراجع التضخم دون 2%. وذكر الصندوق أن الصراع وما نتج عنه من تراجع حركة الملاحة البحرية عبر مضيق هرمز، أدى إلى اضطرابات تجارية انعكست آثارها على القطاعات النفطية وغير النفطية. (أرقام)
- أعلنت شركة **المملكة القابضة** آخر المستجدات المتعلقة باستثمارها في شركة **سبيس إكس**، مشيرة إلى أنها تمتلك حالياً نسبة 0.34% من أسهم سبيس إكس. وتبلغ القيمة الدفترية للاستثمار 16.76 مليار ريال كما في القوائم المالية للشركة كما في 31 مارس 2026، وتصف ضمن الاستثمارات بالقيمة العادلة من خلال الدخل الشامل الآخر. (تداول)
- أعلنت شركة **ميرال للعيادات الطبية** عن تعديل العقد المبرم مع المؤجر مكتب عبد الرحمن محمد العتيق للعقارات - وذلك بتغيير تاريخ بداية العقد ليصبح بتاريخ 10 سبتمبر 2026 بدلاً من 1 يونيو 2025 ولمدة 10 سنوات. (تداول)
- وقعت شركة **شلفا** لإدارة المرافق عقد مشروع تشغيل وصيانة ونظافة مجمع مباني وزارة السياحة والمستودع الرئيسي بمدينة الرياض مع وزارة السياحة. وأضافت الشركة أن مدة العقد تبلغ 36 شهراً، متوقعة أن ينعكس الأثر المالي للعقد على النتائج المالية للشركة ابتداءً من النصف الثاني من عام 2026. (تداول)
- وقعت شركة **مجموعة الأعمال المتعددة** عقد مشروع مع بنك التصدير والاستيراد السعودي، بقيمة تتجاوز 25% من إيراداتها للعام المالي 2025. وقالت الشركة إن المشروع يتضمن تهيئة وتجهيز المقر الرئيسي الجديد وتشمل أعمال التنظييات المعمارية وأعمال الهندسة الكهربائية والميكانيكية. (تداول)
- وافقت الجمعية العامة غير العادية لشركة **نبح الصحة للخدمات الطبية**، على زيادة رأس مال الشركة عن طريق منح أسهم مجانية لمساهمي الشركة بنسبة 100%. وأضافت في بيان لها على تداول، أن العمومية وافقت على تفويض مجلس الإدارة بتوزيع أرباح مرحلية بشكل نصف/ربيع سنوي عن السنة المالية المنتهية في 31 ديسمبر 2026. (تداول)
- وافقت الجمعية العمومية لشركة **الحلول المتسارعة للاتصالات وتقنية المعلومات** في اجتماعها أمس على توصية مجلس الإدارة بتوزيع أرباح نقدية على المساهمين بنسبة 40% من رأس المال (ما يعادل 0.40 ريال للسهم). كإرباح عن النصف الثاني 2025. (تداول)
- قرر مجلس إدارة شركة **مجموعة منزل التسويق للتجارة - محطة البناء** أمس الأربعاء، توزيع أرباح نقدية على المساهمين بنسبة 22.5% من رأس المال (ما يعادل 2.25 ريال لكل سهم) عن الربع الأول 2026. (تداول)
- أوصى مجلس الإدارة لشركة **عبد العزيز بن أحمد التويجري للتجارة**، أمس للجمعية العامة غير العادية للموافقة على شراء عدد من أسهمها وبحد أقصى 75 ألف سهم عادي وذلك بغرض تخصيصها لموظفيها. (تداول)

تحليل السوق

أنهى **مؤشر السوق السعودي الرئيسي** تداولات يوم الأربعاء على انخفاض بنحو 0.12% عند 11,002 نقطة. كما بلغت قيمة التداولات نحو 4.4 مليار ريال سعودي بانخفاض بنحو 22.6% عن الجلسة السابقة، وبالمقارنة مع متوسط التداولات للشهر البالغة 5.9 مليار ريال. كما بلغ عدد الأسهم المرتفعة إلى المنخفضة 151/95 سهم. أغلق السوق الموازي على ارتفاع بنحو 0.18% عند 23,007 نقطة، كما بلغت قيمة التداولات 16.7 مليون ريال سعودي. أغلقت معظم قطاعات السوق الرئيسي على انخفاض بنهاية الجلسة، حيث كان قطاعي "الخدمات الاستهلاكية" و "الإعلام والترفيه" الأكثر انخفاضاً بنحو 0.9% و 0.8% على التوالي. كما انخفض قطاعي "المواد الأساسية" و "الطاقة" بنحو 0.6% و 0.4% على التوالي. فيما كان قطاعي "الرعاية الصحية" و "التأمين" الأكثر ارتفاعاً بنحو 1.4% لكليهما.

مؤشر السوق السعودي				
المؤشر	الإغلاق	الأعلى	الأدنى	التغير منذ بداية العام %
تاسي	11,002	11,048	10,976	4.9
نمو	23,007	23,007	22,895	0.2



القطاع	الإغلاق	التغير اليومي %	التغير منذ بداية العام %	مكرر
الطاقة	5,219	-0.4	14.8	18
المواد الأساسية	5,296	-0.6	7.1	سالب
السلع الرأسمالية	15,792	-0.4	5.8	18
الخدمات التجارية والمهنية	3,981	0.3	-1.3	21
النقل	4,352	-0.2	-11.8	28
السلع طويلة الأجل	3,548	-0.1	0.3	سالب
الخدمات الاستهلاكية	3,231	-0.9	-8.3	30
الإعلام والترفيه	11,038	-0.8	-31.9	سالب
تجزئة السلع الكمالية	7,544	0.4	1.4	21
تجزئة السلع الاستهلاكية	5,778	-0.2	1.3	18
إنتاج الأغذية	4,558	1.2	4.9	17
الرعاية الصحية	8,935	1.4	-9.5	26
الأدوية	4,683	-0.3	7.1	22
البنوك	12,725	-0.3	3.8	11
الخدمات المالية	5,427	-0.4	0.4	31
التأمين	9,159	1.4	23.0	37
الاتصالات	8,765	-0.1	0.0	14
المرافق العامة	7,459	1.1	2.4	14
الصناديق العقارية المتداولة	3,034	-0.1	-3.9	36
إدارة وتطوير العقارات	2,901	-0.1	0.8	18
التطبيقات وخدمات التقنية	54,966	-0.3	-5.5	23

معدل القيم			
معدل 5 أيام	معدل 10 أيام	معدل 20 يوم	متوسط التداولات للشهر (مليار)
11,027	11,003	11,033	5.94

الإحصاءات المجمعة للسوق			
القيمة (مليار ريال)	الكمية (مليون سهم)	عدد الصفقات (ألف)	الأسبوع الحالي
21.8	1,124.40	1,900.50	الأسبوع السابق
28.6	1,241.40	2,185.10	

الشركات الأكثر وزناً بالمؤشر		
الشركة	السعر	التغير (%)
الراجحي	66.75	0.1
أرامكو السعودية	27.26	-0.4
الأهلي	39.34	0.0
معادن	63.05	-0.1
اس تي سي	43.70	0.0

الأكثر ربحية		
الشركة	السعر	التغير (%)
أمانة للتأمين	6.93	6.5
الحمادي	28.60	6.4
رسن	149.30	3.7
فقيه الطبية	36.66	3.6
عناية	11.90	3.5

الأكثر خسارة		
الشركة	السعر	التغير (%)
جاهز	14.02	-3.2
دي بي اس	12.84	-3.1
الماجد للعود	137.00	-3.0
البنك السعودي الفرنسي	18.86	-2.9
أنابيب	7.43	-2.9

الأخبار العالمية

- أظهر تقرير "بيج بوك" الصادر عن الفيدرالي نمواً طفيفاً إلى معتدل للاقتصاد الأمريكي في معظم المقاطعات، إلا أنه سلط الضوء على تفاوت حاد في سلوك المستهلكين؛ فبينما حافظت الأسر الغنية على مرونة الإنفاق، واجهت الأسر متوسطة ومحدودة الدخل ضغوطاً معيشية خانقة. (أرقام)
- تراجعت **السهم الأمريكية** في نهاية تعاملات الأربعاء تزامناً مع ارتفاع أسعار النفط وعوائد سندات الخزانة، وسط مخاوف المستثمرين من أن يؤدي النزاع المستمر في الشرق الأوسط إلى تفاقم التضخم وتشديد السياسة النقدية. وعند الإغلاق، انخفض مؤشر "داو جونز" الصناعي بنسبة 1.21% وتراجع مؤشر "إس أند بي 500" الأوسع نطاقاً بنسبة 0.74% وانخفض مؤشر "ناسداك" المركب بنسبة 0.89. (أرقام)
- صرح **"سي سي وي"**، المدير التنفيذي لشركة "تايبان سميكوندكتور مانيفيكتشرز" بأن إمدادات الشركة من الرقائق ستظل أقل من الطلب المتزايد على تقنيات الذكاء الاصطناعي لسنوات قادمة، مما قد يؤثر سلباً على نمو إيراداتها. (أرقام)
- عبرت **وزارة التجارة الصينية** اليوم الخميس عن رفضها لتقرير صادر عن منظمة التعاون الاقتصادي والتنمية هذا الأسبوع، وأكدت أن سياساتها بشأن الإعانات المقدمة للأنشطة الاقتصادية "تتوافق تماماً" مع قواعد منظمة التجارة العالمية. (أرقام)
- قالت رابطة **المجلس الدولي للمطارات في أوروبا** يوم الخميس إن حركة الركاب في مطارات القارة انخفضت في أبريل نيسان للمرة الأولى منذ بدء التعافي الذي أعقب جائحة كوفيد-19 قبل خمس سنوات، وذلك جراء الاضطرابات الناجمة عن حرب إيران. (أرقام)
- تراجعت **أسعار النفط** خلال تعاملات الخميس، في ظل آمال التوصل إلى تسوية تنهي النزاع العسكري بين الولايات المتحدة وإسرائيل من جهة وإيران من جهة أخرى، وذلك في أعقاب إعلان اتفاق وقف إطلاق النار في لبنان. (أرقام)
- ارتفعت **أسعار الذهب** خلال تعاملات الخميس، مع استقرار الدولار وعوائد سندات الخزانة الأمريكية في ظل تقييم المستثمرين أفاق الصراع بين واشنطن وطهران، واستشرافهم لمسار السياسة النقدية المستقبلية في الولايات المتحدة. (أرقام)
- قلصت **البيتكوين** خسارتها إلى حوالي 2.5% بعدما هبطت خلال تعاملات الخميس إلى أدنى مستوياتها منذ بدء الصراع في الشرق الأوسط، دون حاجز 62 ألف دولار، وجاء هذا الهبوط مع مواصلة أسعار العملات المشفرة تراجعها الذي بدأ بعدما باعت "استراتيجي" التابعة للملياردير "مايكل سايلور" ما قيمته 2.5 مليون دولار من حيازاتها الضخمة من البيتكوين. (أرقام)

الأسواق الإقليمية

السوق	الإغلاق	التغير اليومي %	التغير الشهري %	التغير منذ بداية العام %	مكرر الربحية
دبي	5,686	-0.8	-1.2	-6.0	9.0
أبو ظبي	9,582	-0.4	-1.2	-4.1	18.9
الكويت	9,197	-0.4	-1.2	-3.2	17.0
قطر	10,393	-0.1	-1.9	-3.4	11.9
عمان	7,671	-1.3	-1.3	30.8	14.8
البحرين	1,983	-0.2	0.2	-4.0	16.6
مصر	52,564	-0.7	-0.2	25.7	10.0

الأسواق العالمية

المؤشر	الإغلاق	التغير اليومي %	التغير الشهري %	التغير منذ بداية العام %	مكرر الربحية
أمريكا (DJ)	50,687	-1.2	-0.7	5.5	24.4
أمريكا (Nasdaq)	26,854	-0.9	-0.4	15.5	41.7
أمريكا (S&P 500)	7,554	-0.7	-0.3	10.3	27.8
المملكة المتحدة (FTSE 100)	10,332	-0.4	-0.7	4.0	16.7
ألمانيا (DAX 30)	24,796	-1.3	-1.2	1.2	17.1
فرنسا (CAC 40)	8,150	-0.7	-0.4	0.0	18.8
اليابان (Nikkei 225)	68,402	2.5	3.1	35.9	25.3
برازيل (IBOVESPA)	170,331	2.2	-2.0	5.7	11.4
هونغ كونغ (HIS)	25,633	-1.6	1.8	0.0	13.3
كوريا الجنوبية (KOSPI)	8,647	-1.8	2.0	105.2	24.0
الصين (SHCOMP)	4,084	0.2	0.4	2.9	20.1
أستراليا (ASX 200)	8,786	0.7	0.6	0.8	21.6
الهند (Sensex)	74,346	-0.4	-0.6	-12.8	20.9
الأسواق الناشئة (MSCI)	1,788	-0.1	2.0	27.3	19.4
عالمي (MSCI)	4,847	-0.6	-0.4	9.4	25.0

أسواق السلع (دولار أمريكي)

السلعة	السعر	التغير اليومي %	التغير الشهري %	التغير منذ بداية العام %
النفط العربي الخفيف (برميل)	109.4	4.1	-0.1	77.1
خام برنت (برميل)	97.8	1.9	6.3	60.7
خام غرب تكساس (برميل)	96.0	2.4	9.9	67.2
الغاز الطبيعي (مليون وحدة حرارية)	3.2	1.5	-2.3	-12.4
الذهب (أونصة)	4,434.8	-1.2	-2.3	2.7
الفضة (أونصة)	72.7	-3.2	-3.4	1.5
الحديد (طن)	1,125.0	0.1	0.2	20.3
خام الحديد (يون صيني/طن متري)	795.0	-0.5	0.2	-1.5
الألومنيوم (دولار أمريكي/طن متري)	3,703.5	-1.3	1.0	23.6
النحاس (دولار أمريكي/طن متري)	13,825.0	-1.5	1.4	11.3
سكر (دولار أمريكي/رطل)	14.2	-1.0	1.3	-3.2
بودرة الحليب (يورو/طن متري)	2,839.0	-0.4	-3.4	42.0

أسعار الفائدة بين البنوك

المنطقة	الفائدة	التغير اليومي (نقطة أساس)	التغير الشهري (نقطة أساس)	التغير منذ بداية العام (نقطة أساس)
السعودية (سايبور شهر واحد)	4.652	0.64	-1.9	-11.5
السعودية (سايبور 3 شهور)	4.811	-0.08	-8.9	-4.9
السعودية (سايبور 6 شهور)	5.190	0.25	0.3	-3.6
السعودية (سايبور 12 شهر)	4.819	-4.31	-0.3	-26.4
الولايات المتحدة (سوفر 3 شهور)	3.657	0.19	0.0	0.6
الإمارات (إيبور 3 شهور)	3.738	4.33	5.0	26.3

مصادر البيانات: تداول، بلومبرغ، رويترز
اعتباراً من إغلاق 3 يونيو 2026

أسواق العملات/الكريبتو

العملة / الدولار	السعر	التغير اليومي %	التغير الشهري %	التغير منذ بداية العام %
مؤشر الدولار	99.5	0.3	0.6	1.2
اليورو	1.2	-0.3	-0.5	-1.3
الين الياباني	160.1	0.1	0.5	2.1
الجنيه الاسترليني	1.3	-0.4	-0.3	-0.4
الدولار الكندي	0.7	-0.4	-0.7	-1.2
الفرنك السويسري	1.3	-0.6	1.4	0.1
الدولار الأسترالي	0.7	-0.7	-0.8	-6.8
اليوان الصيني	6.8	0.3	0.2	-2.8
الروبية الهندية	95.7	0.5	0.7	6.5
بيتكوين	64,913.7	-11.8	-11.8	-25.9
إيثريوم	1,779.2	-11.2	-11.2	-40.2
ريبل	1.2	-10.3	-10.3	-35.2

إجراءات الشركات السعودية

التاريخ	الشركة	نوع الحدث
21 مايو	طيبة	صرف أرباح نقدية
21 مايو	أسواق العثيم	أحقية أرباح نقدية
21 مايو	سليمان الحبيب	صرف أرباح نقدية
21 مايو	نفوذ	صرف أرباح نقدية
21 مايو	الماجد للعود	صرف أرباح نقدية
21 مايو	مجموعة صافولا	صرف أرباح نقدية
21 مايو	لازوردي	جمعية عمومية غير عادية

المصادر: تداول، أرقام

التعليق على مؤشر السوق الرئيسي

• انخفض مؤشر السوق الرئيسي يوم الأربعاء بسبب تراجع قطاعي المواد الأساسية والطاقة، ليغلق بذلك السوق السعودي تداولاته على انخفاض بنسبة 0.12% عن اليوم السابق عند 11,002 نقطة، من حيث النشاط، بلغ إجمالي عدد الأسهم المتداولة ما يقارب 230 مليون سهم بنحو 4.4 مليار ريال سعودي. بلغ عدد الأسهم المرتفعة إلى المنخفضة 151/95.

التوقعات الفنية

• أغلق مؤشر السوق الرئيسي تداولات الجلسة الأخيرة بالقرب من مستوى 11,002 نقطة بانخفاض 14 نقطة. شهد المؤشر جلسة متقلبة أخرى واستمرت تداولاته بين المتوسط المتحرك البسيط (10 أيام) حول مستوى 11,000 نقطة والمتوسط المتحرك البسيط (20 يوم) بالقرب من 11,040 نقطة. إضافة إلى ذلك، قد يؤدي كسر المتوسط المتحرك البسيط (10 أيام) إلى المزيد من عمليات جني الأرباح والانخفاض نحو الحد السفلي لنموذج الوند الهابط المحتمل حول المستويات 10,935 - 10,890 نقطة. شكل مؤشر السوق الرئيسي شمعة ابتلاع هابطة (Bearish Engulfing)، مما يشير إلى إمكانية حدوث المزيد من عمليات جني الأرباح على المدى القريب. أيضا، يستمر مؤشر القوة النسبية RSI في حركته تحت مستوى 50 مع تشكيل تباعد (Divergence) إيجابي. يوجد دعم فوري لمؤشر السوق الرئيسي حول مستوى 11,000 نقطة. وقد يؤدي كسره إلى انخفاض المؤشر نحو منطقة الدعم التالية حول المستويات 10,950 - 10,890 نقطة. في المقابل، توجد مقاومة فورية حول مستوى 11,040 نقطة. وفي حالة اختراقه، تكون مستويات المقاومة التالية حول 11,145 - 11,195 نقطة. ننصح المتداولين مراقبة المقاومة الرئيسية حول مستوى 11,195 نقطة، حيث قد يؤدي اختراقه إلى احتمال حدوث المزيد من عمليات الشراء.

المقاومة والدعم للمؤشر

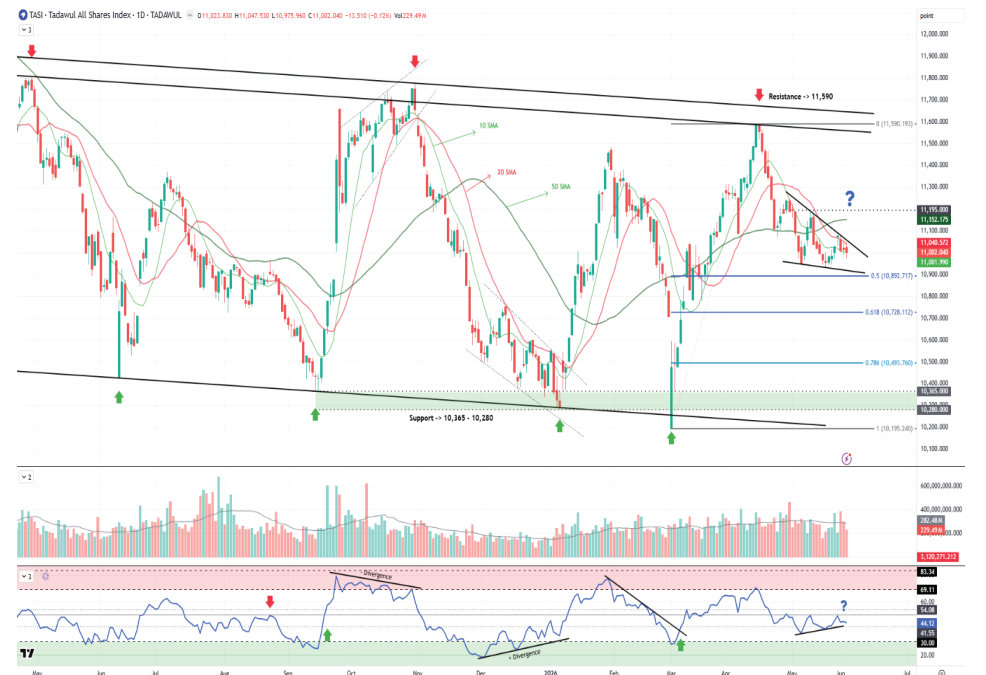
دعم 3	دعم 2	دعم 1	المحور	مقاومة 1	مقاومة 2	مقاومة 3
10,780	10,890	10,950	11,000	11,040	11,145	11,195

ملاحظات فنية	
المؤشر	تاسي
الرمز	مؤشر السوق السعودي
آخر إغلاق	11,002
نظرة قريبة المدى	جني الأرباح
الأعلى - الأدنى خلال 52 أسبوع	10,194 - 11,782
بيانات السوق	
القيمة السوقية لتداول (مليار ريال سعودي)	9,779.2
قيمة التداول (مليون ريال سعودي)	4,444.6
حجم التداولات (بالمليون)	229.5
عدد الصفقات	451,572
الأسهم المرتفعة : المنخفضة	151:95
الإحصاءات الرئيسية	
التغير اليومي	-0.12%
التغير في العائد منذ بداية الشهر إلى تاريخه	-0.68%
العائد منذ بداية الربع إلى تاريخه	-2.20%
العائد منذ بداية العام إلى تاريخه	4.87%
متوسط كمية التداول اليومي (3 أشهر (مليون)	284.4
متوسط قيمة التداول اليومي (3 أشهر (مليون ريال سعودي)	5,750.3



المصدر: بلومبيرغ، أرقام

مؤشر السوق الرئيسي - الرسم البياني اليومي



المصدر: تريدينج فيو، إدارة الأبحاث في الجزيرة كابيتال

السوق السعودي - أفضل اختياراتنا لليوم

الرمز	الشركة	الإغلاق %	نطاق الشراء	نطاق البيع	العائد المتوقع %	وقف الخسارة
لا يوجد توصيات للأسهم بسبب تقلبات السوق						

* كما في 3 يونيو 2026

رئيس إدارة الأبحاث - الأوراق المالية
جاسم الجبران
+966 11 2256248
j.aljabran@aljaziracapital.com.sa

تعد شركة الجزيرة للأسواق المالية (الجزيرة كابيتال) الذراع الاستثماري لبنك الجزيرة، وهي شركة سعودية مساهمة مغلقة متخصصة في أعمال الأوراق المالية، وملتزمة بأحكام الشريعة الإسلامية في جميع تعاملاتها. تعمل الجزيرة كابيتال تحت إشراف هيئة سوق المال السعودية. لقد تم ترخيص الشركة من قبل هيئة سوق المال لتقديم خدمات التعامل في أعمال الأوراق المالية بصفة أصيل و وكيل والتعهد بالتغطية وخدمات الإدارة والحفظ والترتيب وتقديم المشورة. إن الجزيرة كابيتال استثمارية لقصة نجاح طويلة في سوق الأسهم السعودية حافظت خلالها لسنوات عدة على الريادة والتي نطمح بمواصلتها عن طريق التطوير المستمر لخدماتنا، ومن خلال فتح آفاق تداول جديدة لعملائنا الكرام للوصول لأسواق الأوراق المالية الإقليمية والعالمية.

1. زيادة المراكز: يعني أن السهم يتم تداوله حالياً بسعر أقل من السعر المستهدف له لمدة 12 شهراً. والأسهم المصنفة "زيادة المراكز" يتوقع أن يرتفع سعرها بأكثر من 10% عن مستويات الأسعار الحالية خلال الأشهر الأثني عشر المقبلة.
2. تخفيض المراكز: يعني أن السهم يتم تداوله حالياً بسعر أعلى من السعر المستهدف له لمدة 12 شهراً. والأسهم المصنفة "تخفيض المراكز" يتوقع أن ينخفض سعرها بأكثر من 10% عن مستويات الأسعار الحالية خلال الأشهر الأثني عشر المقبلة.
3. محايد: يعني أن السهم يتم تداوله في نطاق قريب من السعر المستهدف له لمدة 12 شهراً. والسهم المصنّف "محايد" يمكن أن يتراوح سعره زائد أو ناقص 10% عن مستويات الأسعار الحالية خلال الأشهر الأثني عشر المقبلة.
4. التوقف عن التغطية (SR/RH): يعني أن التصنيف معقّب بانتظار مزيد من التحليل بسبب وجود تغيير جوهري في أداء الشركة التشغيلي/المالي، أو تغير ظروف السوق أو أية أسباب أخرى خاصة بشركة الجزيرة للأسواق المالية.

إفصاحات وإقرارات وإخلاء المسؤولية

إن الغاية من إعداد هذا التقرير هي تقديم صورة عامة عن الشركة أو القطاع الاقتصادي أو الموضوع الاقتصادي محل البحث، وليس الهدف تقديم توصية ببيع أو شراء أو الاحتفاظ بأية أوراق مالية أو أصول أخرى. بناءً على ما سبق، لا يأخذ هذا التقرير بعين الاعتبار الظروف المالية الخاصة بكل مستثمر ومدى قابليته/رغبته بتحمل المخاطر المتعلقة بالاستثمار في الأوراق المالية أو الأصول الأخرى، وبالتالي قد لا يكون مناسباً لجميع العملاء باختلاف أوضاعهم المالية وقدرتهم ورغبتهم في تحمل المخاطر. يفضل عموماً أن يقوم المستثمر بأخذ المشورة من عدة جهات ومصادر متعددة عندما يتعلق الأمر بالقرارات الاستثمارية وأن يدرس تأثير هذه القرارات على وضعه المالي والقانوني والضريبي وغيره قبل الدخول بهذه الاستثمارات أو تصفيتها جزئياً أو كلياً. إن الأوراق المالية والمتغيرات الاقتصادية الجزئية والكلية ذات طبيعة متغيرة وقد تشهد تقلبات مفاجئة بدون سابق إنذار، لذلك قد يتعرض المستثمر في الأوراق المالية أو الأصول الأخرى لمخاطر وتقلبات غير متوقعة. جميع المعلومات والآراء والتوقعات والقيم العادلة أو الأسعار المستهدفة الواردة في التقرير مستقاة من مصادر تعتقد شركة الجزيرة للأسواق المالية بأنها موثوقة، لكن لم تقم شركة الجزيرة للأسواق المالية بتقنين هذه المعلومات بشكل مستقل، لذلك قد يحدث أن تكون هذه المعلومات مختصرة وغير كاملة، وبناءً عليه تعتبر شركة الجزيرة للأسواق المالية غير مسؤولة عن مدى دقة أو صحة المعلومات والتوقعات المبينة عليها الواردة في التقرير ولا تتحمل أية مسؤولية عن أية خسارة مادية أو معنوية قد تحدث بسبب استخدام هذا التقرير أو أجزاء منه. لا تقدم شركة الجزيرة للأسواق المالية أية ضمانات بخصوص التوقعات أو الأسعار العادلة أو الأسعار المستهدفة أو الأرقام الواردة بالتقرير وجميع التوقعات والبيانات والأرقام والقيم العادلة والأسعار المستهدفة قابلة للتغيير أو التعديل بدون إشعار مسبق. الأداء السابق لأي استثمار لا يعتبر مؤشراً للأداء المستقبلي. تقديرات السعر العادل أو السعر المستهدف والتوقعات والتصريحات بخصوص الاتفاقيات المستقبلية الواردة بالتقرير قد لا تحصل فعلياً. قد ترتفع أو تنخفض قيمة الأسهم أو الأصول المالية الأخرى أو العائد منها. أي تغير في أسعار العملات قد يكون له أثر إيجابي أو سلبي على قيمة/عائد السهم أو الأوراق المالية الواردة في التقرير. بعض الأوراق المالية قد تكون بطبيعتها قليلة السيولة / التداول أو تصبح كذلك بشكل غير متوقع في ظروف معينة وهو ما قد يزيد المخاطرة على المستثمر. قد تطبق رسوم على الاستثمارات في الأسهم. الجزيرة كابيتال أو موظفيها أو أحد أعضاء مجلس إدارتها أو أكثر من الشركات التابعة أو عملائها قد يكون لهم استثمارات في الأوراق المالية أو الأصول المشار إليها في هذا التقرير. تم إعداد هذا التقرير بشكل منفصل ومستقل من قبل إدارة الأبحاث في شركة الجزيرة للأسواق المالية ولم يتم إطلاع أي أطراف داخلية أو خارجية قد يكون لها مصلحة مباشرة أو غير مباشرة في محتويات هذا التقرير قبل النشر. ما عدا أولئك الذين يسمح لهم مركزهم الوظيفي بذلك، و/أو الأطراف الذين التزموا باتفاقية الحفاظ على سرية المعلومات مع الجزيرة كابيتال. لا يسمح بنسخ هذا التقرير أو أي جزء منه للتوزيع لأي جهة سواء داخل أو خارج المملكة العربية السعودية بدون الحصول على إذن خطي مسبق من شركة الجزيرة للأسواق المالية. على الأفراد والجهات المتلقية لهذا التقرير الالتزام بهذه القيود، والقبول بهذا التقرير يعني قبول الالتزام بالقيود السابقة.