

مارس  
٢٠٢٥

الجزيرة كابيتال

ALJAZIRA CAPITAL الجزيرة للأسواق المالية



إرساليات الأسمت الشهرية

قطاع الأسمت السعودي | فبراير ٢٠٢٥

أبحاث الجزيرة كابيتال

+٩٦٦ ١١ ٢٢٥٦٢٤٨

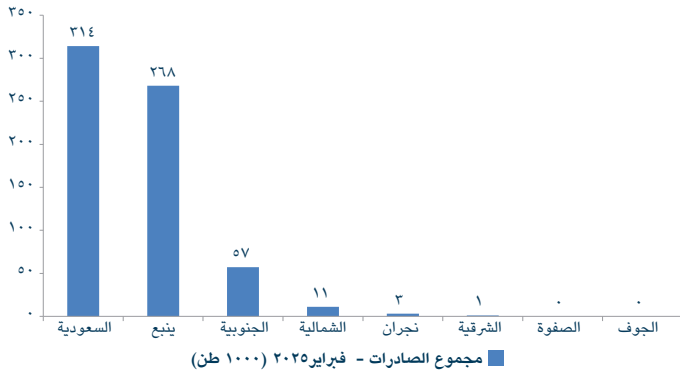
ajc\_research@aljaziracapital.com.sa



#### إرساليات الأسمت لشهر فبراير ٢٠٢٥

ارتفاع مبيعات الأسمت المحلية في فبراير ٢٠٢٥ عن الشهر المماثل من العام السابق بنسبة ١١,٨٪ بعد الارتفاع في العام ٢٠٢٤ عن العام السابق بنسبة ٣,٣٪. بالرغم من ذلك، انخفضت مخزونات الكنكر للشهر الثاني على التوالي، حيث تراجعت في فبراير ٢٠٢٥ بنسبة ١,٤٪ عن الشهر السابق إلى ٤٣,٢ مليون طن. ارتفعت إرساليات الأسمت المحلية في فبراير ٢٠٢٥ عن الشهر المماثل من العام السابق بنسبة ١١,٨٪ إلى ٤,٦٤ مليون طن مقابل ٤,١٥ مليون طن في فبراير ٢٠٢٤، فيما تراجعت عن الشهر السابق بنسبة ٥,٢٪. بلغ إجمالي صادرات الكنكر ٦٥٤ ألف طن مقابل ٤٣٦ ألف طن في فبراير ٢٠٢٤، ارتفاع ٥٠,٢٪ عن الشهر المماثل من العام السابق. ارتفع مخزون الكنكر في فبراير ٢٠٢٥ عن الشهر المماثل من العام السابق بنسبة ٦,٢٪ لكنه انخفض عن الشهر السابق بنسبة ١,٤٪ إلى ٤٣,٢ مليون طن. تراجع إنتاج الكنكر في فبراير ٢٠٢٥ عن الشهر المماثل من العام السابق بنسبة ٤,٤٪ إلى ٤,١ مليون طن من ٤,٣ مليون طن في فبراير ٢٠٢٤، حيث تصدرت أسمت اليمامة أبرز التراجعات بنسبة ٣١٪ أو ما يعادل ١٨١ ألف طن، تليها أسمت المنطقة الجنوبية بتراجع ٢٧٪ أو ما يعادل ١٤٧ ألف طن. ارتفعت إرساليات الأسمت المحلية في أول شهرين من ٢٠٢٥ بنسبة ١٠,٤٪ إلى ٩,٥٣ مليون طن مقابل ٨,٦٤ مليون طن في أول شهرين من ٢٠٢٤. تصدرت أسمت القصيم الحصة السوقية للمبيعات في القطاع عند ١٣,٢٪ خلال فبراير ٢٠٢٥، ارتفاع من ١٢,٦٪ خلال نفس الفترة من العام السابق، جاءت أسمت اليمامة في المرتبة الثانية في الحصة السوقية للمبيعات خلال فبراير ٢٠٢٥ عند ١٢,٦٪. بلغ معدل المبيعات إلى إنتاج الكنكر لشهر فبراير ٢٠٢٥ عند ١٢٩٪، حيث كانت النسبة الأعلى في القطاع لدى أسمت الجوف عند ٢٩٨٪.

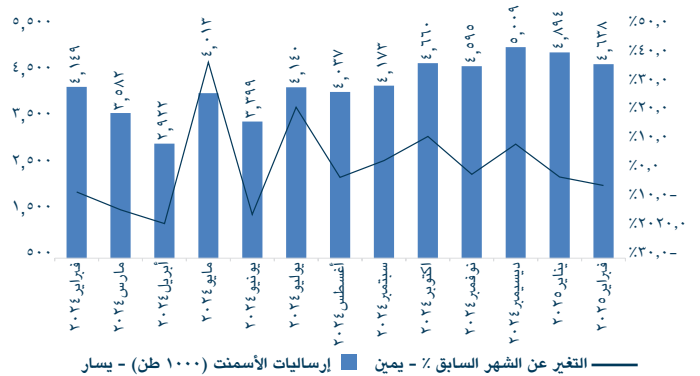
الشكل ٢: صادرات الأسمت والكنكر لشهر فبراير ٢٠٢٥ (ألف طن)



المصدر: شركة أسمت اليمامة، إدارة الأبحاث بالجزيرة كابيتال

ارتفعت صادرات الأسمت والكنكر في فبراير ٢٠٢٥ عن الشهر المماثل من العام السابق بنسبة ٥٠,٢٪ إلى ٦٥٤ ألف طن مقابل ٤٣٦ ألف طن في فبراير ٢٠٢٤. حققت أسمت السعودية وأسمت بنع أعلى مبيعات تصدير عند ٣١٤ ألف طن و٣٦٨ ألف طن على التوالي.

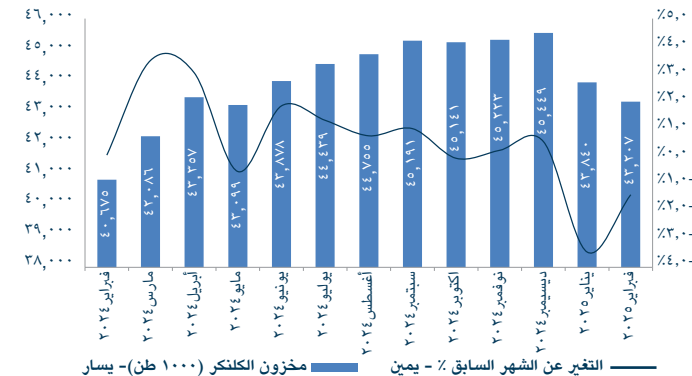
الشكل ١: التغيير في إرساليات الأسمت (المبيعات المحلية)



المصدر: شركة أسمت اليمامة، إدارة الأبحاث بالجزيرة كابيتال

ارتفعت إرساليات الأسمت المحلية في فبراير ٢٠٢٥ عن الشهر المماثل من العام السابق بنسبة ١١,٨٪ لكنها انخفضت عن الشهر السابق بنسبة ٥,٢٪ إلى ٤,٦٤ مليون طن.

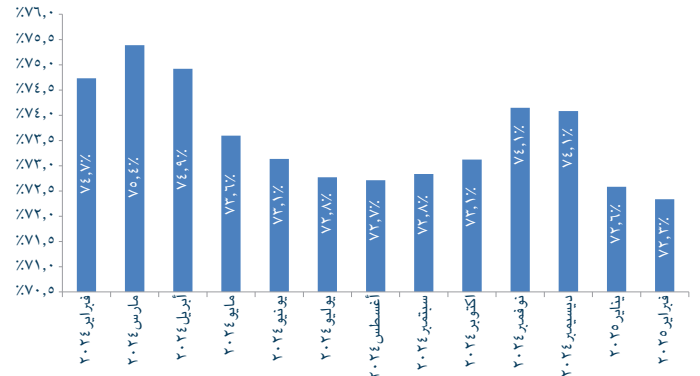
الشكل ٤: التغيير في مخزونات الكنكر (ألف طن)



المصدر: شركة أسمت اليمامة، إدارة الأبحاث بالجزيرة كابيتال

بلغ مخزون الكنكر في نهاية فبراير ٢٠٢٥ نحو ٤٣,٢١ مليون طن، ارتفاع ٦,٢٪ عن الشهر المماثل من العام السابق وانخفاض ١,٤٪ عن الشهر السابق.

الشكل ٣: معدلات التشغيل (لآخر اثني عشر شهراً)



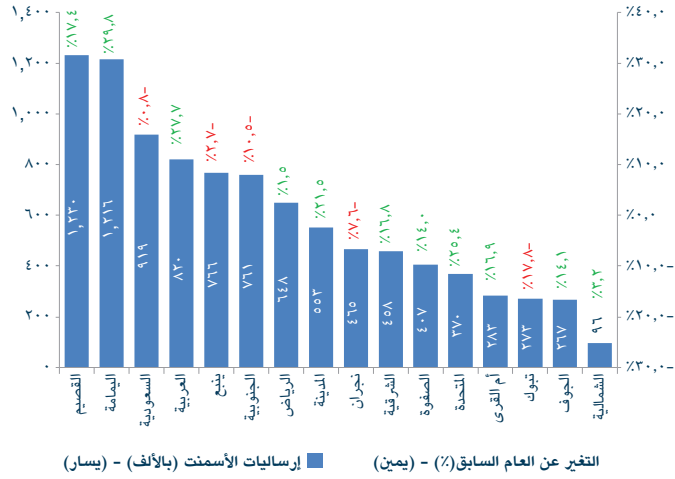
المصدر: شركة أسمت اليمامة، إدارة الأبحاث بالجزيرة كابيتال

بلغ إجمالي معدل التشغيل (لآخر اثني عشر شهراً) في قطاع الأسمت السعودي ٧٢,٣٪، انخفاض ٢٤٠ نقطة أساس عن الشهر السابق وانخفاض ٢٤٠ نقطة أساس عن فبراير ٢٠٢٤.

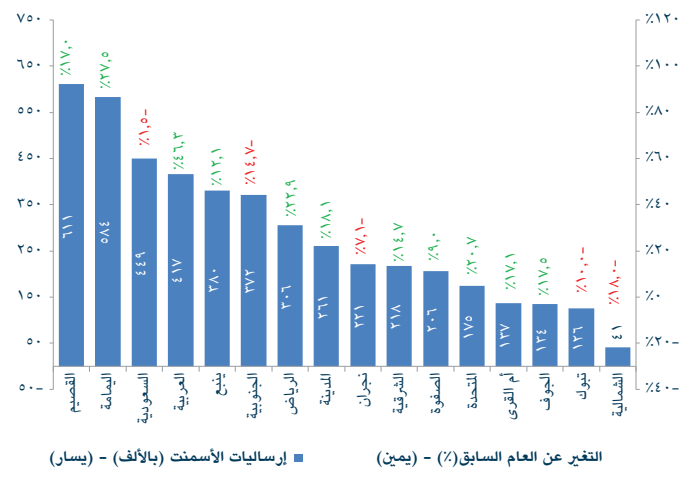




الشكل ٦: إرساليات الأسمت والكلنكر أول شهرين من ٢٠٢٥ (المبيعات المحلية بالألف طن)



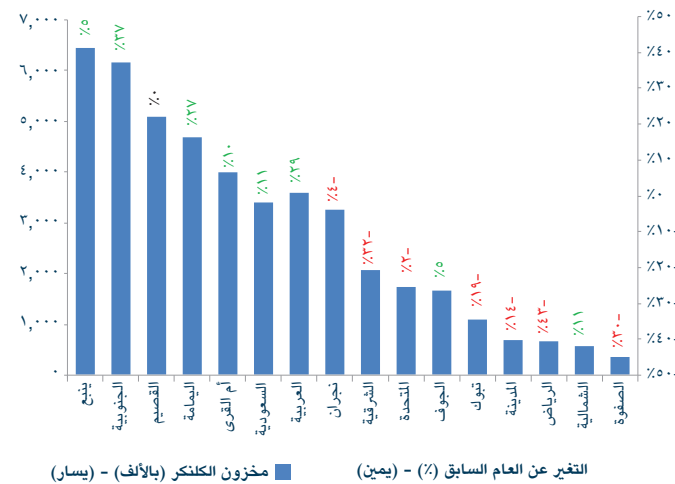
الشكل ٥: إرساليات الأسمت المحلية في فبراير ٢٠٢٥ (المبيعات المحلية بالألف طن)



المصدر: أسمت اليمامة، إدارة الأبحاث في الجزيرة كابيتال، تتضمن أرقام أسمت القصيم بيانات أسمت حائل سجلت كل من أسمت اليمامة وأسمت العربية أعلى ارتفاع في الإرساليات عن الشهر المماثل من العام السابق بنسب ٪٢٩,٨ و ٪٢٧,٧ على التوالي. في المقابل، سجلت كل من أسمت تبوك وأسمت المنطقة الجنوبية أكبر انخفاض عن الفترة المماثلة من العام السابق بنسب ٪١٧,٨ و ٪١٠,٥ على التوالي.

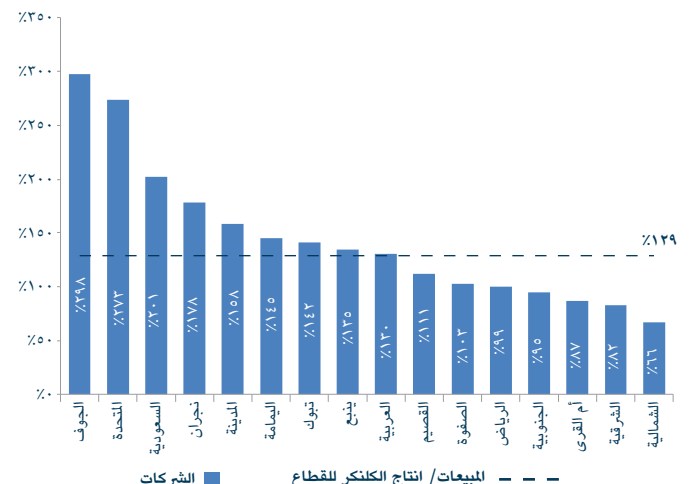
المصدر: أسمت اليمامة، إدارة الأبحاث في الجزيرة كابيتال، تتضمن أرقام أسمت القصيم بيانات أسمت حائل حققت كل من أسمت العربية وأسمت اليمامة أعلى ارتفاع في الإرساليات عن الشهر المماثل من العام السابق بنسب ٪٤٦,٣ و ٪٢٧,٥ على التوالي. في المقابل، سجلت كل من أسمت المنطقة الشمالية وأسمت المنطقة الجنوبية أكبر انخفاض في الإرساليات عن الشهر المماثل من العام السابق بنسب ٪١٨,٠ و ٪١٤,٧ على التوالي.

الشكل ٨: مخزونات الكلنكر - فبراير ٢٠٢٥



المصدر: أسمت اليمامة، إدارة الأبحاث في الجزيرة كابيتال، تتضمن أرقام أسمت القصيم بيانات أسمت حائل انخفض مستوى مخزون أسمت الرياض وأسمت المنطقة الشرقية عن الشهر المماثل من العام السابق بنسب ٪٤٣ و ٪٢٢ على التوالي. في المقابل، سجلت شركة أسمت المنطقة الجنوبية وأسمت العربية أعلى زيادة في مستوى المخزون عن الشهر المماثل من العام السابق بنسب ٪٢٧ و ٪٢٩ على التوالي.

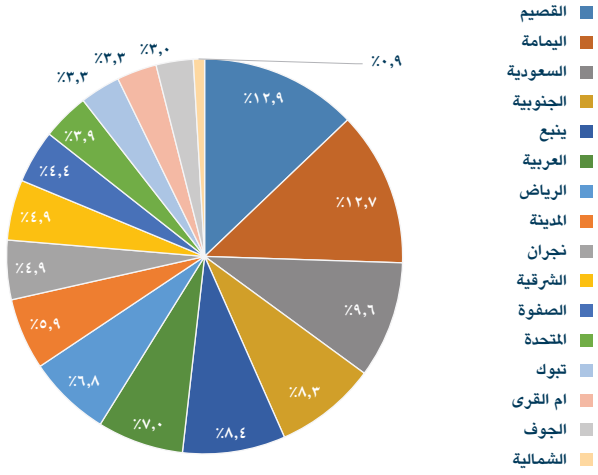
الشكل ٧: المبيعات إلى إنتاج الكلنكر لشهر فبراير ٢٠٢٥



المصدر: أسمت اليمامة، إدارة الأبحاث في الجزيرة كابيتال، تتضمن أرقام أسمت القصيم بيانات أسمت حائل حققت كل من أسمت الجوف وأسمت المتحدة أعلى معدل مبيعات إلى إنتاج الكلنكر بنسب ٪٢٩,٨ و ٪٢٧,٣ على التوالي. في المقابل، سجلت كل من أسمت المنطقة الشمالية وأسمت المنطقة الشرقية أدنى معدل مبيعات إلى إنتاج الكلنكر بنسب ٪٦٦ و ٪٨٢ على التوالي.



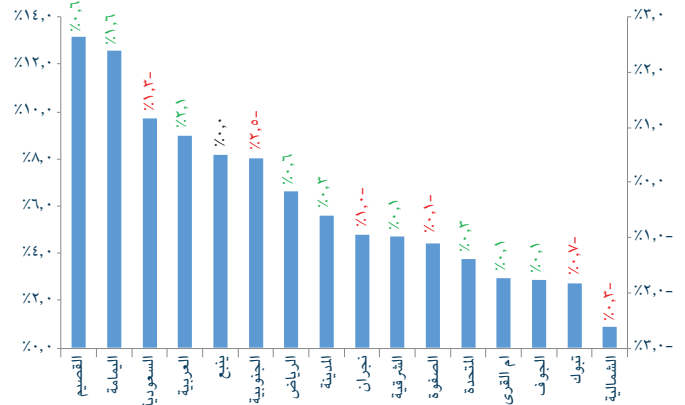
الشكل ١٠: الحصة السوقية خلال الإثني عشر شهرا الماضية



المصدر: أسمنت اليمامة، إدارة الأبحاث في الجزيرة كابيتال، تتضمن أرقام أسمنت القصيم بيانات أسمنت حائل

كانت الحصة السوقية الأعلى خلال الإثني عشر شهرا السابقة لأسمنت القصيم بنسبة 12.9% تليها أسمنت اليمامة بنسبة 12.7%، ثم أسمنت السعودية بحصة سوقية 9.6%.

الشكل ٩: الحصة السوقية - فبراير ٢٠٢٥ (المبيعات المحلية)

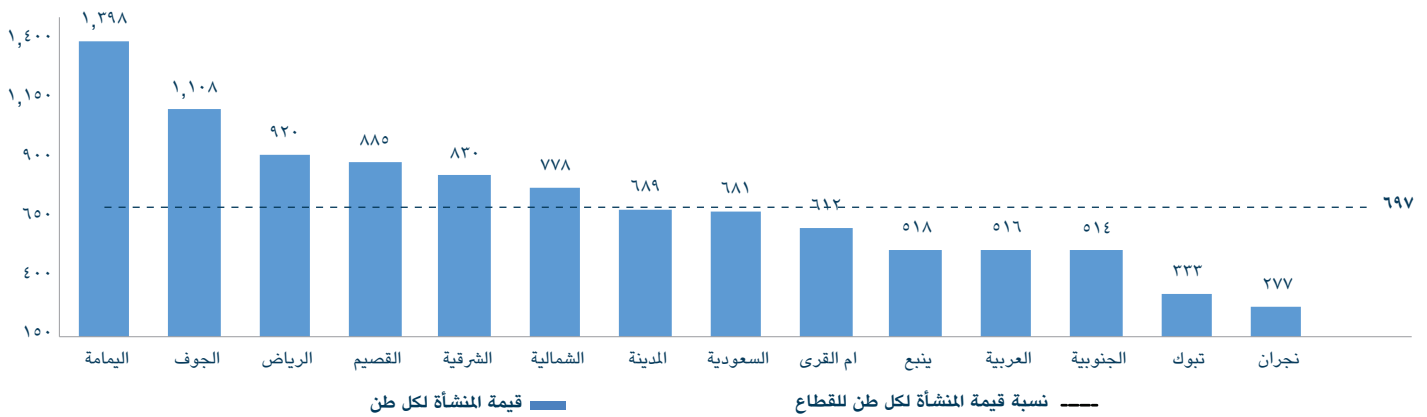


التغير عن الشهر المماثل من العام السابق (%) - (يمين) الحصة السوقية لشهر فبراير ٢٠٢٥ - (يسار)

المصدر: أسمنت اليمامة، إدارة الأبحاث في الجزيرة كابيتال، تتضمن أرقام أسمنت القصيم بيانات أسمنت حائل

تصدرت أسمنت القصيم الحصة السوقية لشهر سبتمبر ٢٠٢٤ بنسبة 12.2% تليها أسمنت اليمامة بنسبة 12.6%، في المقابل، كانت أقل حصة سوقية لأسمنت المنطقة الشمالية بنسبة 10.9% تليها أسمنت تبوك بحصة سوقية 12.7%. ارتفعت الحصة السوقية لأسمنت العربية عن الشهر المماثل من العام السابق بمقدار 210 نقطة أساس، كما ارتفعت الحصة السوقية لأسمنت اليمامة خلال نفس الفترة بمقدار 160 نقطة أساس.

الشكل ١١: قيمة المنشأة لكل طن



المصدر: بلومبرغ، أسمنت اليمامة، أبحاث شركة الجزيرة كابيتال، تتضمن أرقام أسمنت القصيم بيانات أسمنت حائل

حققت أسمنت اليمامة أعلى قيمة منشأة لكل طن عند 1,398 ريال سعودي، تليها أسمنت الجوف بقيمة 1,108 ريال سعودي لكل طن. في نفس الوقت، سجلت كل من أسمنت نجران وأسمنت تبوك أدنى قيمة منشأة لكل طن عند 277 ريال سعودي و 322 ريال سعودي على التوالي.



رئيس إدارة الأبحاث - الأوراق المالية

جاسم الجبران

+٩٦٦ ١١ ٢٢٥٦٢٤٨

j.aljabran@aljaziracapital.com.sa

تعد شركة الجزيرة للأسواق المالية (الجزيرة كابيتال) الذراع الاستثماري لبنك الجزيرة، وهي شركة سعودية مساهمة مغلقة متخصصة في أعمال الأوراق المالية، ملتزمة بأحكام الشريعة الإسلامية في جميع تعاملاتها. تعمل الجزيرة كابيتال تحت إشراف هيئة سوق المال السعودية. لقد تم ترخيص الشركة من قبل هيئة سوق المال لتقديم خدمات التعامل في أعمال الأوراق المالية بصفة أصيل و وكيل والتعهد بالتغطية وخدمات الإدارة والحفظ والترتيب وتقديم المشورة. إن الجزيرة كابيتال استمرارية لقصة نجاح طويلة في سوق الأسهم السعودية حافظت خلالها لسنوات عدة على الريادة والتي نطمح بمواصلتها عن طريق التطوير المستمر لخدماتنا، ومن خلال فتح آفاق تداول جديدة لعملائنا الكرام للوصول لأسواق الأوراق المالية الإقليمية والعالمية.

١. زيادة المراكز: يعني أن السهم يتم تداوله حالياً بسعر أقل من السعر المستهدف له لمدة ١٢ شهراً. والأسهم المصنفة "زيادة المراكز" يتوقع أن يرتفع سعرها بأكثر من ١٠٪ عن مستويات الأسعار الحالية خلال الأشهر الأثني عشر المقبلة.
٢. تخفيض المراكز: يعني أن السهم يتم تداوله حالياً بسعر أعلى من السعر المستهدف له لمدة ١٢ شهراً. والأسهم المصنفة "تخفيض المراكز" يتوقع أن ينخفض سعرها بأكثر من ١٠٪ عن مستويات الأسعار الحالية خلال الأشهر الأثني عشر المقبلة.
٣. محايد: يعني أن السهم يتم تداوله في نطاق قريب من السعر المستهدف له لمدة ١٢ شهراً. والسهم المصنّف "محايد" يمكن أن يتراوح سعره زائد أو ناقص ١٠٪ عن مستويات الأسعار الحالية خلال الأشهر الأثني عشر المقبلة.
٤. التوقف عن التغطية (SR/RH): يعني أن التصنيف معلق بانتظار مزيد من التحليل بسبب وجود تغيير جوهري في أداء الشركة التشغيلي/المالي، أو تغيير ظروف السوق أو أية أسباب أخرى خاصة بشركة الجزيرة للأسواق المالية.

## إفصاحات وإقرارات وإخلاء المسؤولية

إن الغاية من إعداد هذا التقرير هي تقديم صورة عامة عن الشركة أو القطاع الاقتصادي أو الموضوع الاقتصادي محل البحث، وليس الهدف تقديم توصية ببيع أو شراء أو الاحتفاظ بأية أوراق مالية أو أصول أخرى. بناءً على ما سبق، لا يأخذ هذا التقرير بعين الاعتبار الظروف المالية الخاصة بكل مستثمر ومدى قابليته / رغبته بتحمل المخاطر المتعلقة بالاستثمار في الأوراق المالية أو الأصول الأخرى، وبالتالي قد لا يكون مناسباً لجميع العملاء باختلاف أوضاعهم المالية وقدرة تحملهم ورغبتهم في تحمل المخاطر. يفضل عموماً أن يقوم المستثمر بأخذ المشورة من عدة جهات ومصادر متعددة عندما يتعلق الأمر بالقرارات الاستثمارية وأن يدرس تأثير هذه القرارات على وضعه المالي والقانوني والضريبي وغيره قبل الدخول بهذه الاستثمارات أو تصفيتها جزئياً أو كلياً. إن أسواق الأسهم والسندات والمتغيرات الاقتصادية الجزئية والكلية ذات طبيعة متغيرة وقد تشهد تقلبات مفاجئة بدون سابق إنذار، لذلك قد يتعرض المستثمر في الأوراق المالية أو الأصول الأخرى لمخاطر وتقلبات غير متوقعة. جميع المعلومات والآراء والتوقعات والقيم العادلة أو الأسعار المستهدفة الواردة في التقرير مستقاة من مصادر تعتقد شركة الجزيرة للأسواق المالية بأنها موثوقة، لكن لم تقم شركة الجزيرة للأسواق المالية بتفنيده هذه المعلومات بشكل مستقل، لذلك قد يحدث أن تكون هذه المعلومات مختصرة وغير كاملة، وبناءً عليه تعتبر شركة الجزيرة للأسواق المالية غير مسؤولة عن مدى دقة أو صحة المعلومات والتوقعات المبينة عليها الواردة في التقرير ولا تتحمل أية مسؤولية عن أية خسارة مادية أو معنوية قد تحدث بسبب استخدام هذا التقرير أو أجزاء منه. لا تقدم شركة الجزيرة للأسواق المالية أية ضمانات بخصوص التوقعات أو الأسعار العادلة أو الأسعار المستهدفة أو الأرقام الواردة بالتقرير وجميع التوقعات والبيانات والأرقام والقيم العادلة والأسعار المستهدفة قابلة للتغيير أو التعديل بدون إشعار مسبق. الأداء السابق لأي استثمار لا يعتبر مؤشراً للأداء المستقبلي. تقديرات السعر العادل أو السعر المستهدف والتوقعات والتوصيات بخصوص الأفاق المستقبلية الواردة بالتقرير قد لا تحصل فعلياً. قد ترتفع أو تنخفض قيمة الأسهم أو الأصول المالية الأخرى أو العائد منها. أي تغيير في أسعار العملات قد يكون له أثر إيجابي أو سلبي على قيمة / عائد السهم أو الأوراق المالية الواردة في التقرير. قد يحصل المستثمر على مبلغ أقل من المبلغ الأصلي المستثمر في حالات معينة. بعض الأسهم أو الأوراق المالية قد تكون بطبيعتها قليلة السيولة / التداول أو تصبح كذلك بشكل غير متوقع في ظروف معينة وهو ما قد يزيد المخاطرة على المستثمر. قد تطبق رسوم على الاستثمارات في الأسهم. تم إعداد هذا التقرير من قبل موظفين متخصصين في شركة الجزيرة للأسواق المالية، وهم يتعهدون بأنهم وزوجاتهم وأولادهم لا يمتلكون أسهماً أو أوراق مالية أخرى يتضمنها هذا التقرير بشكل مباشر وقت إصدار هذا التقرير، لكن كاتبو هذا التقرير و/ أو زوجاتهم / أولادهم قد يمتلكون أوراق مالية / حصص في الصناديق المفتوحة للجمهور المستثمرة في الأوراق المالية المذكورة في هذا التقرير كجزء من محفظة متنوعة والتي تدار من قبل طرف ثالث. تم إعداد هذا التقرير بشكل منفصل ومستقل من قبل إدارة الأبحاث في شركة الجزيرة للأسواق المالية ولم يتم إطلاع أي أطراف داخلية أو خارجية قد يكون لها مصلحة مباشرة أو غير مباشرة في محتويات هذا التقرير قبل النشر، ما عدا أولئك الذين يسمح لهم مركزهم الوظيفي بذلك، و/ أو الأطراف الرابعة الذين التزموا باتفاقيات الحفاظ على سرية المعلومات مع الجزيرة كابيتال. قد تمك الجزيرة كابيتال و/ أو الشركات التابعة لها حصصاً في الأوراق المالية المذكورة في هذا التقرير بشكل مباشر، أو بشكل غير مباشر عن طريق صناديق استثمارية تديرها و/ أو ضمن صناديق استثمارية تدار من قبل أطراف ثالثة. قد تكون إدارة المصرفية الاستثمارية للجزيرة كابيتال في طور المباحثات للحصول أو حصلت فعلاً على صفقة أو صفقات من قبل الشركات موضوع هذا التقرير. قد يكون أحد أعضاء مجلس الإدارة في شركة الجزيرة للأسواق المالية أو أحد مدراءها التنفيذيين، أو أكثر من فرد واحد، عضو / أعضاء في مجلس إدارة أو الإدارة التنفيذية في إحدى الشركات المذكورة في هذا التقرير أو الشركات التابعة لها. لا يسمح بنسخ هذا التقرير أو أي جزء منه للتوزيع لأي جهة سواء داخل أو خارج المملكة العربية السعودية بدون الحصول على إذن خطي مسبق من شركة الجزيرة للأسواق المالية. على الأفراد والجهات المتلقية لهذا التقرير الالتزام بهذه القيد، والقبول بهذا التقرير يعني قبول الالتزام بالقيد السابقة.

إدارة الأصول | الوساطة | المصرفية الاستثمارية | خدمات الحفظ | المشورة

الإدارة العامة: طريق الملك فهد، ص.ب. ٢٠٤٢٨ الرياض ١١٤٥٥ المملكة العربية السعودية، هاتف: ٠١١-٢٢٥٦٠٠٠ فاكس: ٠١١-٢٢٥٦٠٦٨

شركة الجزيرة للأسواق المالية (الجزيرة كابيتال) شركة مساهمة سعودية مغلقة مرخصة من هيئة السوق المالية ترخيص رقم (٧٦٠٧-٣٧)

www.aljaziracapital.com.sa | ٨٠٠ ١١٦ ٩٩٩٩